



ΕΛΛΗΝΙΚΗ ΔΗΜΟΚΡΑΤΙΑ
ΥΠΟΥΡΓΕΙΟ ΑΝΑΠΤΥΞΗΣ & ΑΝΤΑΓΩΝΙΣΤΙΚΟΤΗΤΑΣ

Η ΕΞΕΛΙΞΗ ΤΩΝ ΤΙΜΩΝ ΤΟ 2013

Ετήσια Έκθεση



Η εξέλιξη των τιμών στην Ελληνική αγορά το 2013

Περιγραφή της έκδοσης

Το Υπουργείο Ανάπτυξης και Ανταγωνιστικότητας εκδίδει για δεύτερη συνεχή χρονιά την ετήσια έκθεση για την εξέλιξη των τιμών στην Ελληνική αγορά. Στόχος της πρωτοβουλίας αυτής είναι η συστηματική παρουσίαση και τεκμηρίωση της εξέλιξης των τιμών στην εγχώρια αγορά αγαθών και υπηρεσιών και η σύγκριση με τις αντίστοιχες εξελίξεις στην υπόλοιπη Ευρώπη. Η ανάλυση βασίζεται στα επίσημα στοιχεία της Ελληνικής Στατιστικής Αρχής (ΕΛΣΤΑΤ) και της Eurostat.

Η παρούσα έκθεση σκοπό έχει να αποτυπώσει με αντικειμενικό και συνοπτικό τρόπο την πορεία των τιμών σε όλες τις κατηγορίες του Εγχώριου και του Εναρμονισμένου Δείκτη Τιμών Καταναλωτή, αναδεικνύοντας τόσο τις περιπτώσεις που οι τιμές σημειώνουν σημαντική πτωτική τάση, όσο και τις περιπτώσεις που παρουσιάζεται ακαμψία τιμών, παραθέτοντας τις κυριότερες εγχώριες και διεθνείς εξελίξεις που οδήγησαν σε αυτά τα αποτελέσματα.

Ευελπιστούμε η ετήσια έκθεση για την εξέλιξη των τιμών να καθιερωθεί ως ένα χρήσιμο εργαλείο για την ενημέρωση του κοινού, των κοινωνικών φορέων, του επιχειρηματικού κόσμου, καθώς και για την άσκηση πολιτικής, με προφανές αποτέλεσμα για την κοινωνία και τον τόπο.

Θανάσης Σκορδάς

Υφυπουργός Ανάπτυξης & Ανταγωνιστικότητας

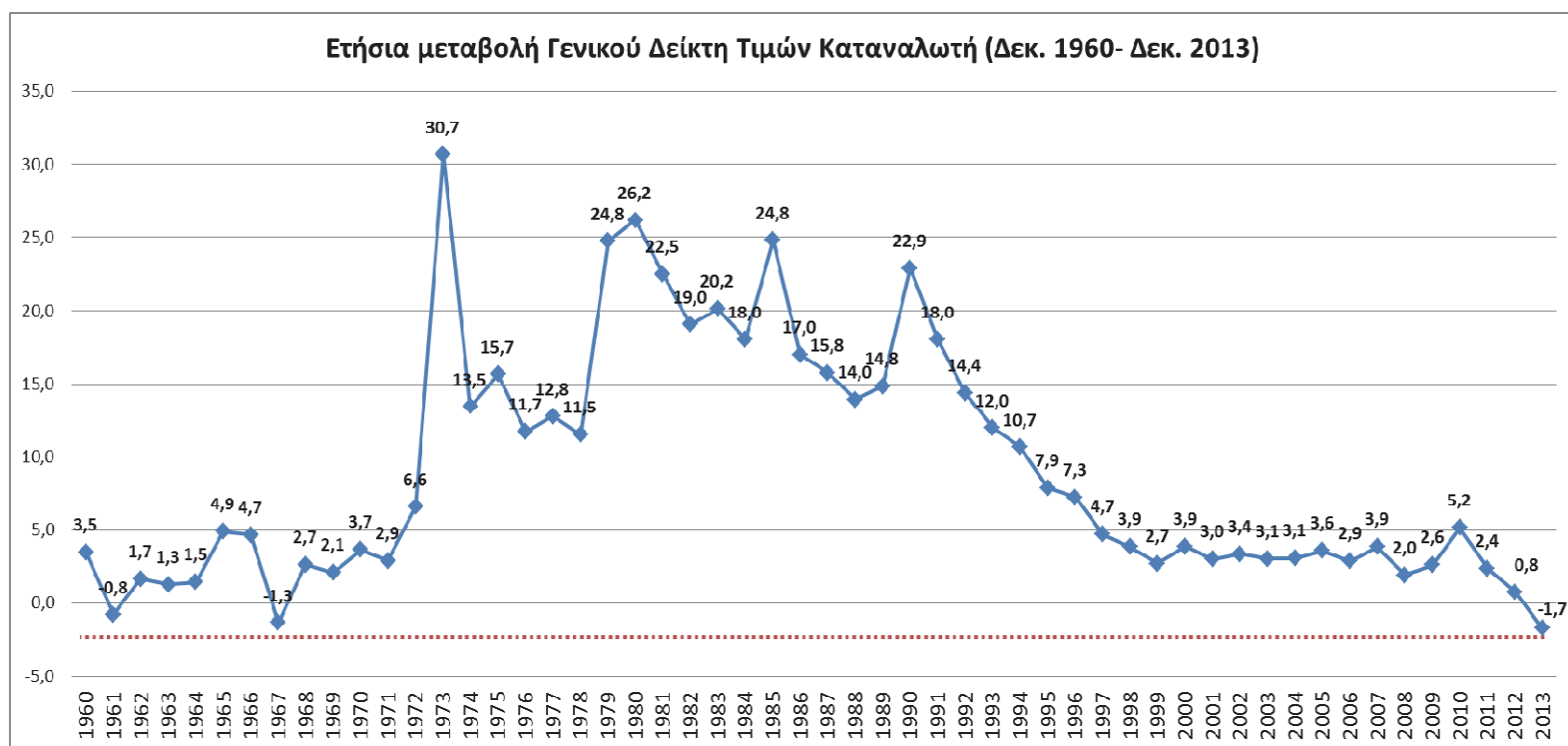
Συνοπτική παρουσίαση της εξέλιξης των τιμών στην Ελληνική αγορά

Η χώρα μας έχει το χαμηλότερο πληθωρισμό που έχει καταγραφεί από το 1959, έτος από το οποίο διατίθενται δημοσιευμένα στοιχεία της ΕΛΣΤΑΤ, και για πρώτη φορά από το 1967 αρνητικό πληθωρισμό.

Ο εγχώριος Γενικός Δείκτης Τιμών Καταναλωτή (ΔΤΚ) καταγράφει πτώση σε ετήσια βάση (Δεκ.2013/Δεκ.2012) 1,7%. Οι μόνες κατηγορίες στις οποίες δεν σημειώνεται πτώση τιμών είναι της υγείας, λόγω της αλλαγής του τρόπου υπολογισμού της συμμετοχής των ασφαλισμένων, της στέγασης λόγω της αύξησης των τιμών του ηλεκτρισμού, και των αλκοολούχων ποτών και καπνού, λόγω της αύξησης της φορολογίας στον καπνό.

Σε όλες τις άλλες κατηγορίες του εγχώριου ΔΤΚ: διατροφή και μη αλκοολούχα ποτά, ένδυση και υπόδηση, διαρκή αγαθά, είδη νοικοκυριού και υπηρεσίες, μεταφορές, επικοινωνίες, αναψυχή και πολιτιστικές δραστηριότητες, εκπαίδευση, ξενοδοχεία - καφέ - εστιατόρια, άλλα αγαθά και υπηρεσίες, σημειώνεται πτώση τιμών.

Η πτώση των τιμών όπως είναι αναμενόμενο είναι μεγαλύτερη σε είδη και υπηρεσίες με μεγαλύτερη ελαστικότητα ζήτησης. Ωστόσο, πλέον, μείωση τιμών παρουσιάζεται και στα περισσότερα βασικά είδη, ενώ θετικά προς την κατεύθυνση της αποκλιμάκωσης των τιμών φαίνεται να επέδρασε μια σειρά μέτρων και μεταρρυθμίσεων που εφαρμόστηκαν κατά το τελευταίο ενάμιση έτος, όπως η θέσπιση επιπλέον εκπτώτικών περιόδων, η Κυριακάτικη λειτουργία των μικρών καταστημάτων, η απελευθέρωση αγορών και επαγγελμάτων, η λειτουργία της αγοράς καταναλωτή, η εντατικοποίηση των ελέγχων στην αγορά κ.ά. (βλ. σχετικό τμήμα της έκθεσης).



Πηγή: ΕΛΣΤΑΤ

Ο εγχώριος Δείκτης Τιμών Καταναλωτή

Μεταβολές στις κύριες κατηγορίες του εγχώριου ΔΤΚ

Κατηγορίες αγαθών και υπηρεσιών εγχώριου ΔΤΚ	Μεταβολή 2011 (Δεκ.2011/Δεκ.2010)	Μεταβολή 2012 (Δεκ.2012/Δεκ.2011)	Μεταβολή 2013 (Δεκ.2013/Δεκ.2012)
1 Διατροφή και μη αλκοολούχα ποτά	4,26	-0,59	-0,82
2 Αλκοολούχα ποτά και καπνός	4,57	-1,16	2,97
3 Ένδυση και υπόδηση	-0,57	5,32	-2,99
4 Στέγαση	7,89	11,09	0,08
5 Διαρκή αγαθά, είδη νοικοκυριού και υπηρεσίες	-0,14	-3,19	-2,31
6 Υγεία	-0,45	-3,93	0,75
7 Μεταφορές	2,00	1,64	-2,48
8 Επικοινωνίες	-0,37	-3,86	-1,20
9 Αναψυχή, πολιτιστικές δραστηριότητες	-1,14	-2,60	-3,01
10 Εκπαίδευση	-0,94	-3,87	-4,02
11 Ξενοδοχεία, καφέ, εστιατόρια	3,07	-0,97	-3,05
12 Άλλα αγαθά και υπηρεσίες	1,95	-2,06	-4,61
Γενικός Δείκτης Τιμών Καταναλωτή (ΓΔΤΚ)	2,41	0,80	-1,71

Πηγή: ΕΛΣΤΑΤ

Οι τιμές στην Διατροφή και μη αλκοολούχα ποτά καταγράφουν πτώση για δεύτερη συνεχή χρονιά. Καταγράφεται πτώση τιμών σε όλες τις κύριες κατηγορίες εκτός των Γαλακτοκομικών και αυγών: Δημητριακά -1,8%, Κρέατα -1,3%, Ψάρια -2%, Έλαια και λίπη -0,7%, Φρούτα και λαχανικά -1%, Ζάχαρη-σοκολάτες-γλυκά -1,5%, Μη αλκοολούχα ποτά -3,9%.

Μεταβολές στις κατηγορίες του εγχώριου ΔΤΚ διατροφής και μη-αλκοολούχων ποτών (Δεκ.2013/Δεκ.2012)

ΔΙΑΤΡΟΦΗ ΚΑΙ ΜΗ ΑΛΚΟΟΛΟΥΧΑ ΠΟΤΑ	-0,82%
ΔΙΑΤΡΟΦΗ	-0,62%
ΔΗΜΗΤΡΙΑΚΑ ΚΑΙ ΠΑΡΑΣΚΕΥΑΣΜΑΤΑ	-1,83%
ΚΡΕΑΤΑ ΓΕΝΙΚΑ	-1,33%
ΨΑΡΙΑ ΓΕΝΙΚΑ	-2,02%
ΓΑΛΑΚΤΟΚΟΜΙΚΑ ΚΑΙ ΑΥΓΑ	2,33%
ΕΛΑΙΑ ΚΑΙ ΛΙΠΗ	-0,69%
ΦΡΟΥΤΑ ΚΑΙ ΛΑΧΑΝΙΚΑ (ΝΩΠΑ)	-0,95%
ΖΑΧΑΡΗ - ΣΟΚΟΛΑΤΕΣ - ΓΛΥΚΑ - ΠΑΓΩΤΑ	-1,47%
ΛΟΙΠΑ ΤΡΟΦΙΜΑ	-0,63%
ΜΗ ΑΛΚΟΟΛΟΥΧΑ ΠΟΤΑ (ΜΗ ΣΕΡΒΙΡΙΖΟΜΕΝΑ)	-3,93%
ΚΑΦΕΣ - ΚΑΚΑΟ - ΤΣΑΙ	-2,43%
ΜΕΤΑΛΛΙΚΟ ΝΕΡΟ-ΑΝΑΨΥΚΤΙΚΑ-ΧΥΜΟΙ ΦΡΟΥΤΩΝ	-4,70%

Πηγή: ΕΛΣΤΑΤ

Από τις 58 υποομάδες ειδών διατροφής και μη αλκοολούχων ποτών που καταγράφονται από την ΕΛΣΤΑΤ (βλ. Παράρτημα) στις 39 καταγράφεται πτώση τιμών (μεταβολή τον Δεκέμβριο του 2013 σε σχέση με τον Δεκέμβριο του 2012). Ενδεικτικά:

Κυριότερα προϊόντα που καταγράφεται πτώση τιμών		Κυριότερα προϊόντα που καταγράφεται άνοδος τιμών	
ΠΟΥΛΕΡΙΚΑ ΝΩΠΑ	-8,90%	ΓΑΛΑ ΝΩΠΟ ΠΑΣΤΕΡΙΩΜΕΝΟ	3,46%
ΧΥΜΟΙ ΦΡΟΥΤΩΝ	-6,87%	ΓΙΑΟΥΡΤΙ	3,39%
ΑΛΕΥΡΙ	-6,53%	ΛΑΧΑΝΙΚΑ ΝΩΠΑ	2,94%
ΖΑΧΑΡΗ	-5,40%	ΤΥΡΙ ΦΕΤΑ	2,56%
ΑΝΑΨΥΚΤΙΚΑ	-5,06%	ΤΥΡΙΑ ΣΚΛΗΡΑ	2,49%
ΦΡΟΥΤΑ ΝΩΠΑ	-4,95%	ΜΟΣΧΑΡΙ ΝΩΠΟ	1,42%
ΜΕΛΙ	-3,54%	ΠΑΤΑΤΕΣ ΝΩΠΕΣ	0,54%
ΑΡΝΙ ΚΑΙ ΚΑΤΣΙΚΙ (ΝΩΠΟ)	-2,82%		
ΚΑΦΕΣ	-2,81%		
ΨΑΡΙΑ ΝΩΠΑ	-2,67%		
ΣΠΟΡΕΛΑΙΟ	-2,63%		
ΨΩΜΙ	-2,32%		
ΣΟΚΟΛΑΤΕΣ	-1,76%		
ΟΣΠΡΙΑ	-1,26%		
ΕΛΙΕΣ	-1,11%		
ΑΥΓΑ	-1,01%		
ΓΑΛΑ ΔΙΑΤΗΡΗΜΕΝΟ	-0,79%		
ΑΛΛΑΝΤΙΚΑ	-0,58%		
ΖΥΜΑΡΙΚΑ	-0,52%		
ΧΟΙΡΙΝΟ ΝΩΠΟ	-0,41%		

Πηγή: ΕΛΣΤΑΤ

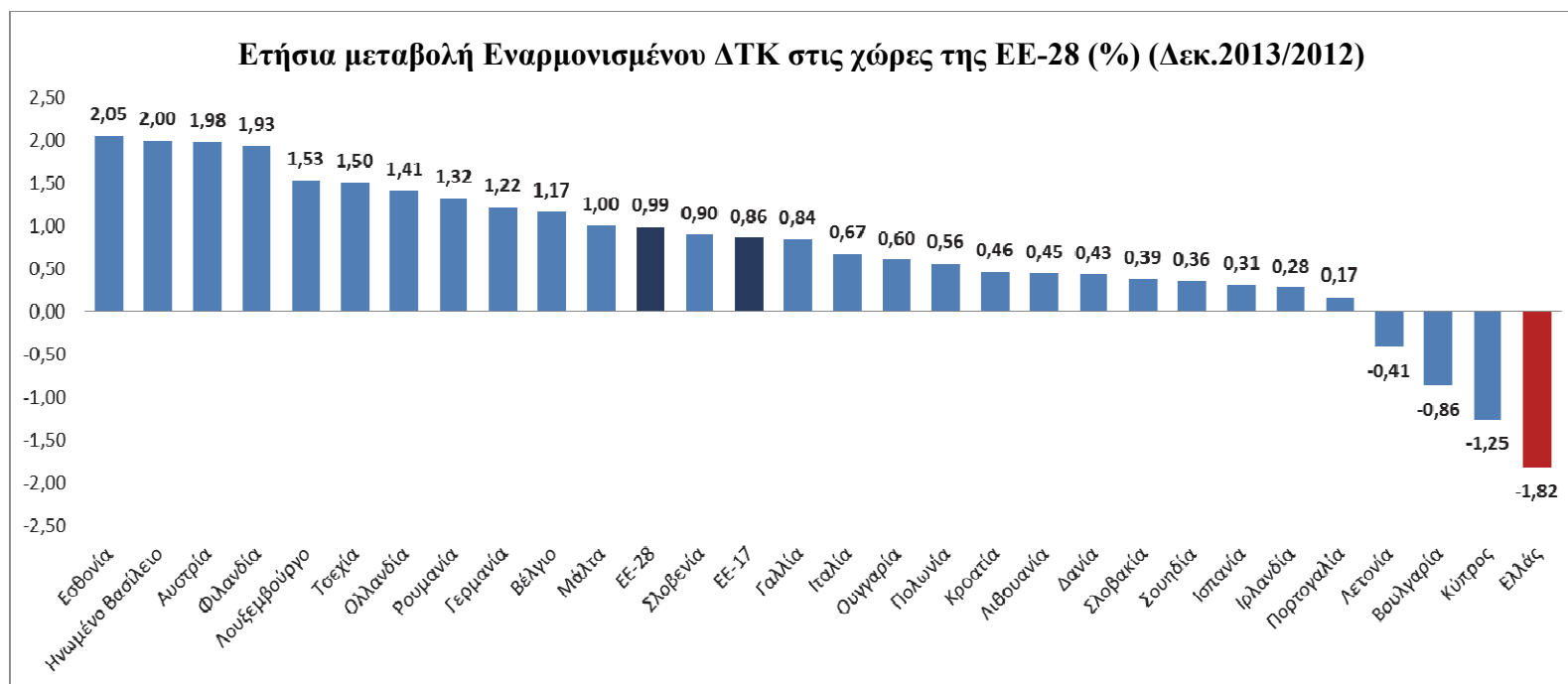
- Οι τιμές στα νωπά λαχανικά και φρούτα παρουσιάζουν έντονη εποχικότητα. Σε ετήσια βάση, η μέση τιμή των νωπών λαχανικών το 2013 έχει μειωθεί κατά 1,33% (Μ.Ο. 2013 / Μ.Ο. 2012). Αντίθετα, στα νωπά φρούτα παρουσιάζεται αύξηση 2,29%, καθώς η εγχώρια παραγωγή (προσφορά) νωπών φρούτων το 2013, μειώθηκε κατά 21,5% (Eurostat).

- Στο νωπό μοσχάρι που είναι κατά κύριο λόγο εισαγόμενο προϊόν καταγράφεται άνοδος τιμών (1,4%). Αντίθετα οι εγχώριες λιανικές τιμές πουλερικών μειώνονται κατά 8,9% και στο αρνί-κατσίκι κατά 2,8%. Σημειώνεται ότι οι τιμές παραγωγού στην ΕΕ-17 για το νωπό μοσχάρι το πρώτο ενδεκάμηνο (Ιαν.–Νοε.) του 2013 κατέγραψαν άνοδο 2,55% και στην ΕΕ-27 άνοδο 2,86%.

- Οι τιμές στα γαλακτοκομικά αυξάνονται, ακολουθώντας την τάση της υπόλοιπης ΕΕ. Την ίδια στιγμή η Ελληνική παραγωγή γάλακτος βαίνει φθίνουσα (σύμφωνα με τον ΕΛΟΓΑΚ καταγράφεται συνολικά μείωση 10,3% κατά τα τελευταία τέσσερα έτη), ενώ υπολείπεται σημαντικά (σύμφωνα με την έκθεση της Ευρωπαϊκής επιτροπής κατά 26,5%) των εθνικών ποσοστώσεων.

Ο Εναρμονισμένος Δείκτης Τιμών Καταναλωτή

Στη σύγκριση με την υπόλοιπη ΕΕ, οι τιμές στην Ελλάδα μειώνονται με ταχύτερο ρυθμό έναντι όλων των κρατών-μελών της Ευρωπαϊκής Ενώσεως (ΕΕ-28). Συγκεκριμένα, ο Εναρμονισμένος Δείκτης Τιμών Καταναλωτού (ΕΔΤΚ) στην χώρα μας σημείωσε πτώση κατά 1,8%, ενώ στην ΕΕ των 28 κρατών-μελών (ΕΕ-28) άνοδο 1% και στην Ευρωζώνη (ΕΕ-17) άνοδο 0,9%. Στις άλλες χώρες του Ευρωπαϊκού νότου οι τιμές εξακολουθούν να αυξάνονται, ενώ στην Ελλάδα καταγράφεται πτώση σε όλες τις γενικές κατηγορίες του ΕΔΤΚ με εξαίρεση την κατηγορία των αλκοολούχων ποτών και καπνού.



Πηγή: Eurostat

Ο ΕΔΤΚ διατροφής και μη αλκοολούχων ποτών της Ελλάδος κατέγραψε πτώση, -0,7%. Αντίθετα στην Ισπανία οι τιμές αυξήθηκαν κατά 1,2%, στην Ιταλία κατά 1,4%, στην Πορτογαλία κατά 0,6%. Ο ΕΔΤΚ διατροφής και μη αλκοολούχων ποτών της ΕΕ-17 αυξήθηκε κατά 1,4% και της ΕΕ-28 κατά 1,2%.

Σημειώνεται ότι στην υγεία ενώ ο εγχώριος ΔΤΚ παρουσιάζει αύξηση 0,75%, ο ΕΔΤΚ καταγράφει πτώση 1,9%. Ο λόγος είναι τα διαφορετικά σταθμά που χρησιμοποιούνται κατά τον υπολογισμό του κάθε δείκτη, ώστε η αύξηση στην συμμετοχή των ασφαλισμένων να έχει μικρότερη επίδραση στον ΕΔΤΚ.

Σύγκριση της μεταβολής των κατηγοριών και υποκατηγοριών του ΕΔΤΚ Ελλάδος έναντι του Ευρωπαϊκού νότου και του μέσου όρου της ΕΕ-17 και ΕΕ-28 (Δεκ. 2013/Δεκ. 2012)

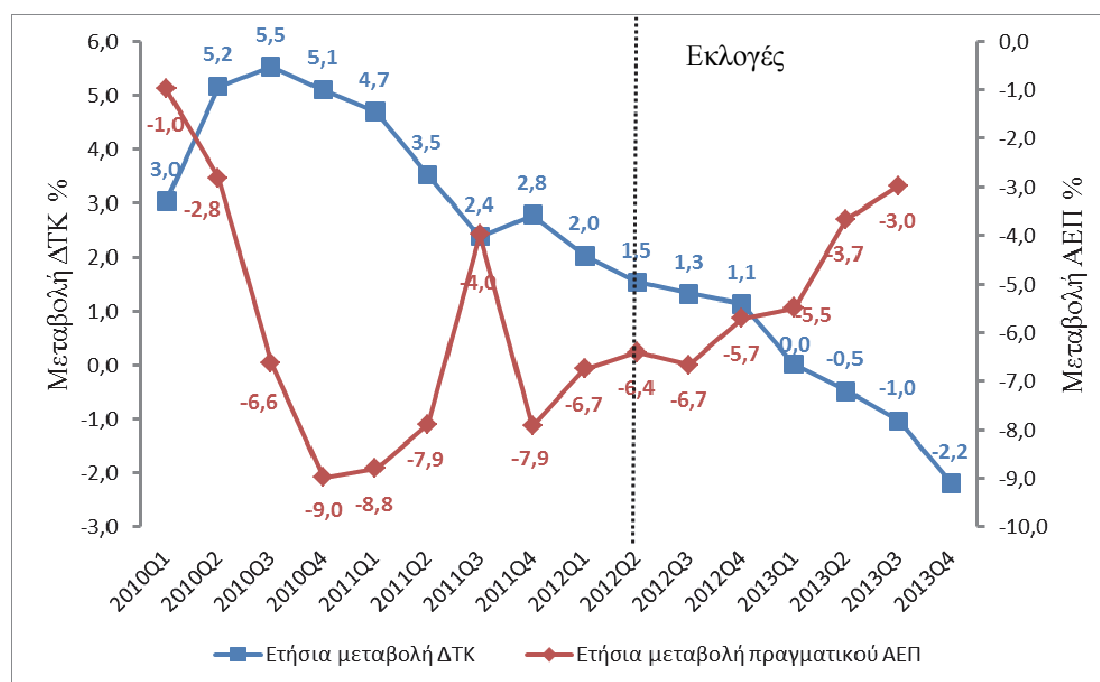
Κατηγορίες ΕΔΤΚ	Υποκατηγορίες	Ετήσια μεταβολή (%) (Δεκ.2013/Δεκ.2012)					
		Ελλάς	Ισπανία	Ιταλία	Πορτογαλία	ΕΕ-17	ΕΕ-28
1 Διατροφή και μη αλκοολούχα ποτά		-0,7	1,2	1,4	0,6	1,4	1,2
	Διατροφή	-0,6	1,2	1,5	0,7	1,6	1,4
	Ψωμί και Δημητριακά	-1,9	0,4	1,0	0,6	0,8	0,5
	Κρέας	-1,4	0,2	1,0	-0,6	1,1	1,1
	Ψάρια	-2,0	1,9	2,3	-1,7	1,7	1,9
	Γαλακτοκομικά και αυγά	2,3	0,9	1,8	0,4	2,8	2,7
	Έλαια και Λίπη	-0,6	3,2	3,7	3,3	3,8	2,4
	Φρούτα	-4,0	2,9	-1,0	2,1	0,8	0,0
	Λαχανικά	1,5	3,0	3,9	10,0	2,8	3,6
	Ζάχαρη, μέλι, μαρμελάδα	-1,4	0,1	1,5	-1,6	0,6	0,0
	Μη αλκοολούχα ποτά	-4,0	0,9	0,4	-1,1	-0,8	-0,7
2 Αλκοολούχα ποτά και καπνός		3,2	5,6	1,1	4,2	3,5	4,1
	Αλκοολούχα ποτά	-2,0	1,2	3,6	3,2	2,8	2,6
	Καπνός	4,2	7,3	0,2	5,0	4,0	5,3
3 Ένδυση και υπόδηση		-3,1	0,4	0,7	-2,7	0,3	0,3
4 Στέγαση		-0,7	0,0	0,5	0,9	1,5	1,6
	Ενοίκια κατοικιών	-9,4	-0,6	0,3	0,8	1,4	1,5
	Ηλεκτρισμός, πετρέλαιο θέρμανσης, στερεά καύσιμα	4,9	-1,5	-2,7	1,0	1,3	1,3
5 Έπιπλα, οικιακός εξοπλισμός και συντήρηση σπιτιού		-2,2	-0,2	1,1	-1,1	0,5	0,5
	Έπιπλα και χαλιά	-2,5	0,0	1,0	-1,7	0,7	0,5
	Οικιακές συσκευές	-3,2	-2,3	0,0	-1,5	-1,3	-0,9
6 Υγεία		-1,9	0,0	1,3	3,1	-0,6	0,0
7 Μεταφορές		-2,5	1,3	0,8	-0,5	0,4	0,3
8 Επικοινωνίες		-1,3	-6,6	-9,7	1,7	-3,4	-2,7
9 Αναψυχή, πολιτιστικές δραστηριότητες		-2,6	-1,2	1,5	-1,1	0,5	0,7
	Οπτικοακουστικός εξοπλισμός και υπολογιστές	-8,7	-8,1	-2,8	-7,5	-5,6	-5,2
10 Εκπαίδευση		-4,1	1,9	1,4	0,3	0,7	3,1
11 Ξενοδοχεία, καφέ, εστιατόρια		-3,0	0,2	1,0	0,3	1,4	1,6
	Εστιατόρια και καφέ	-3,2	0,2	1,7	0,8	1,5	1,8
	Καντίνες	-1,3	1,3	1,9	0,3	2,3	2,2
	Ξενοδοχεία	-2,1	-0,8	-1,2	-2,0	0,8	0,7
12 Άλλα αγαθά και υπηρεσίες		-3,5	-0,1	0,1	-0,8	1,0	1,0
	Προσωπική φροντίδα	-2,5	-0,2	0,9	-0,6	0,5	0,4
ΕΔΤΚ		-1,8	0,3	0,7	0,2	0,9	1,0

Πηγή: Eurostat

Σημείωση για τις μεταβολές των τιμών έναντι των εισοδημάτων

Μετριάζεται η ασυμμετρία που δημιουργήθηκε στα πρώτα χρόνια της κρίσης μεταξύ της μεταβολής των τιμών και των εισοδημάτων. Το πραγματικό Ακαθάριστο Εγχώριο Προϊόν (ΑΕΠ) ενώ σημειώνει πτώση της τάξεως του 6,7% το τρίτο τρίμηνο του 2012, το τρίτο τρίμηνο του 2013 η πτώση εκτιμάται να έχει περιοριστεί στο 3%. Ο ΔΤΚ από άνοδο 1,5% που κατέγραφε το δεύτερο τρίμηνο του 2012 και 1,1% το τέταρτο τρίμηνο του 2012, σημειώνει πτώση κατά 2,2% το τέταρτο τρίμηνο του 2013.

Ετήσια μεταβολή (σε σχέση με το αντίστοιχο τρίμηνο του προηγούμενου έτους) του εγχώριου ΔΤΚ και του πραγματικού ΑΕΠ



Πηγή: ΕΛΣΤΑΤ

Είναι σημαντικό να σημειωθεί ότι παγκοσμίως οι μεταβολές των τιμών δεν ακολουθούν τις μεταβολές του κατά κεφαλήν εισοδήματος των χωρών, τουλάχιστον αναλογικά (σε σχέση ένα προς ένα). Στην Ισπανία, την Ιταλία και την Πορτογαλία ο πληθωρισμός έχει ακόμη θετικό πρόσημο. Αυτό είναι κάτι το αναμενόμενο, καθώς οι οικονομίες δεν είναι κλειστές· η δε ακαμψία των τιμών σε σχέση με άλλες χώρες είναι μεγαλύτερη όσο μεγαλύτερο είναι το μερίδιο των εισαγωγών στην συνολική κατανάλωση (και, συνεπώς, μειωμένη η εθνική παραγωγή), και όσο υπάρχει η δυνατότητα εξαγωγών σε τιμές υψηλότερες των εγχωρίων, πολλώ δε μάλλον όταν μια χώρα λειτουργεί υπό κοινό νόμισμα με μεγάλο αριθμό άλλων κρατών. Σε κάθε περίπτωση, οιαδήποτε σύγκριση με την προ κρίσεως εποχή θα πρέπει να λαμβάνει υπόψη και τις μεταβολές στην φορολογία (λ.χ. ο ΦΠΑ στα τρόφιμα έχει αυξηθεί από 9% σε 13%).

Σύμφωνα με τα επίπεδα αγοραστικής δύναμης (Purchasing Power Levels) το 2012 η Ελλάδα βρισκόταν στο σύνολο των αγαθών και υπηρεσιών στη 14η θέση από τις 28 χώρες τη ΕΕ, με τιμές (μετά ΦΠΑ) κατά 11,1% χαμηλότερες από τον μέσο όρο της ΕΕ-28. Στη κατηγορία της διατροφής και μη αλκοολούχων ποτών η Ελλάδα το 2012 ήταν στη 12η θέση με τιμές (μετά ΦΠΑ) 4% υψηλότερες από το μέσο όρο της ΕΕ. Ωστόσο αυτή η εικόνα έχει βελτιωθεί το 2013 καθώς, όπως σημειώθηκε ανωτέρω ο ΕΔΤΚ παρουσιάζει πτώση, ενώ στην ΕΕ συνεχίζει να αυξάνεται. Η Ελλάδα βρίσκεται στη 10η θέση σε επίπεδο κατώτατου μισθού και στην 15η θέση σε επίπεδο συνολικού κόστους εργασίας.

Στην Ελλάδα καταγράφεται ένας από τους μεγαλύτερους συντελεστές ΦΠΑ στα τρόφιμα (13%). Ενδεικτικά αναφέρεται ότι στο Ηνωμένο Βασίλειο και τη Μάλτα είναι μηδενικός, στην Ιταλία και την Ισπανία 4%, στην Ιρλανδία 4,8%, στη Κύπρο 5%, στην Γαλλία 5,5%, στην Ολλανδία, το Βέλγιο και τη Πορτογαλία 6%, στη Γερμανία 7% κ.ο.κ.

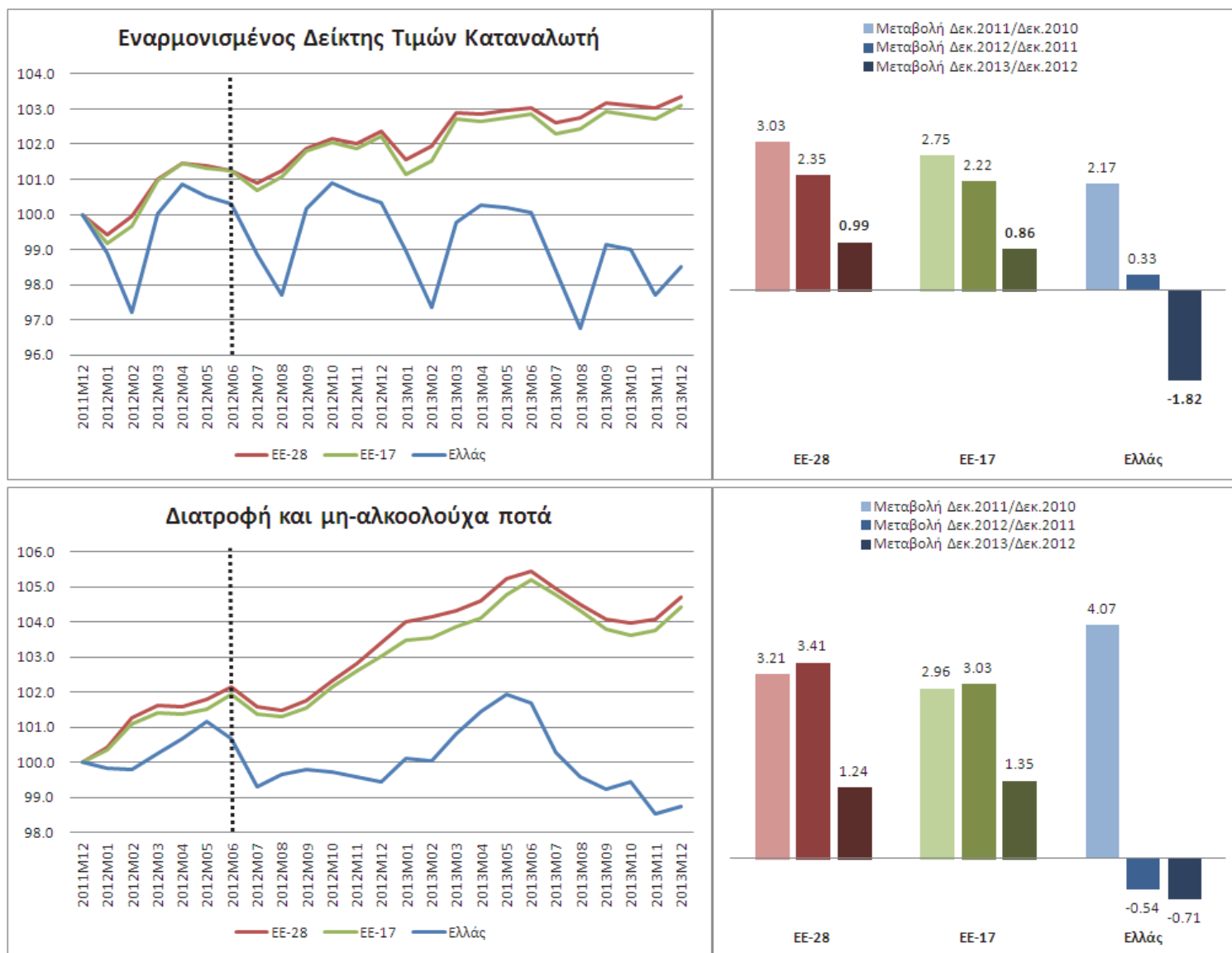
Σύγκριση κατώτατου μισθού, κόστους εργασίας, επιπέδου αγοραστικής δύναμης και ΦΠΑ στις χώρες της ΕΕ-28

Χώρα	Κατώτατος μισθός (Ιαν. 2014)	Συνολικό ωριαίο κόστος εργασίας 2012 (Μ.Ο. ΕΕ-27=23,4)**	Επίπεδο αγοραστικής δύναμης (PPL) για το σύνολο της ιδιωτικής κατανάλωσης 2012 (ΕΕ-28=100)***	Επίπεδο αγοραστικής δύναμης (PPL) στην κατηγορία διατροφή και μη αλκοολούχα ποτά 2012 (ΕΕ-28=100)	ΦΠΑ (Ιαν. 2014)	Μειωμένος συντελεστής ΦΠΑ Ιαν. 2014 (όπως εφαρμόζεται στα βασικά τρόφιμα)
Βέλγιο	1502	37,2	112,8	109,8	21	6
Βουλγαρία	174	3,6	43,2	68,4	20	20
Τσεχία	328	10,6	67,8	83,8	21	15
Δανία	:	38,0	145,0	142,8	25	25
Γερμανία	:	30,5	100,5	106,0	19	7
Εσθονία	355	8,4	70,6	86,6	20	20
Ιρλανδία	1462	29,1	119,9	118,1	23	4,8
Ελλάς	684 (586)*	15,0	88,9	104,0	23	13
Ισπανία	753	21,0	94,4	93,0	21	4
Γαλλία	1445	34,2	109,4	108,8	20	5,5
Κροατία	405	8,7	66,3	91,6	25	5
Ιταλία	:	27,6	102,4	111,6	22	4
Κύπρος	:	18,2	88,8	109,2	19	5
Λετονία	320	6,0	65,6	87,1	21	21
Λιθουανία	290	5,8	58,5	77,4	21	21
Λουξεμβούργο	1921	34,6	136,4	115,9	15	3
Ουγγαρία	344	7,5	55,0	80,8	27	18
Μάλτα	718	12,8	74,8	97,9	18	0
Ολλανδία	1486	32,2	111,2	96,3	21	6
Αυστρία	:	30,5	110,1	119,6	20	10
Πολωνία	387	7,4	53,1	61,6	23	5
Πορτογαλία	566	11,6	83,3	90,1	23	6
Ρουμανία	191	4,4	48,6	67,3	24	9
Σλοβενία	784	14,9	82,2	97,0	22	9,5
Σλοβακία	352	8,3	64,9	86,7	20	10
Φιλανδία	:	30,8	122,7	118,8	24	14
Σουηδία	:	39,2	135,9	124,0	25	12
Ην. Βασίλειο	1217	21,6	116,6	103,6	20	0
Κατάταξη της Ελλάδος	10	15	14	12	7	9

Πηγή: Eurostat. *Η Eurostat καταγράφει ως κατώτατο μισθό στην Ελλάδα τα 684 €. Αυτός προκύπτει πολλαπλασιάζοντας 586 € επί 14 μήνες και διαιρώντας με 12. Αντίστοιχη μεθοδολογία χρησιμοποιείται και για τις υπόλοιπες χώρες. **Το συνολικό ωριαίο κόστος εργασίας αναφέρεται στο συνολικό κόστος αμοιβής των εργαζομένων στη βιομηχανία, τις κατασκευές και τις υπηρεσίες, συμπεριλαμβανομένων των εργοδοτικών εισφορών.

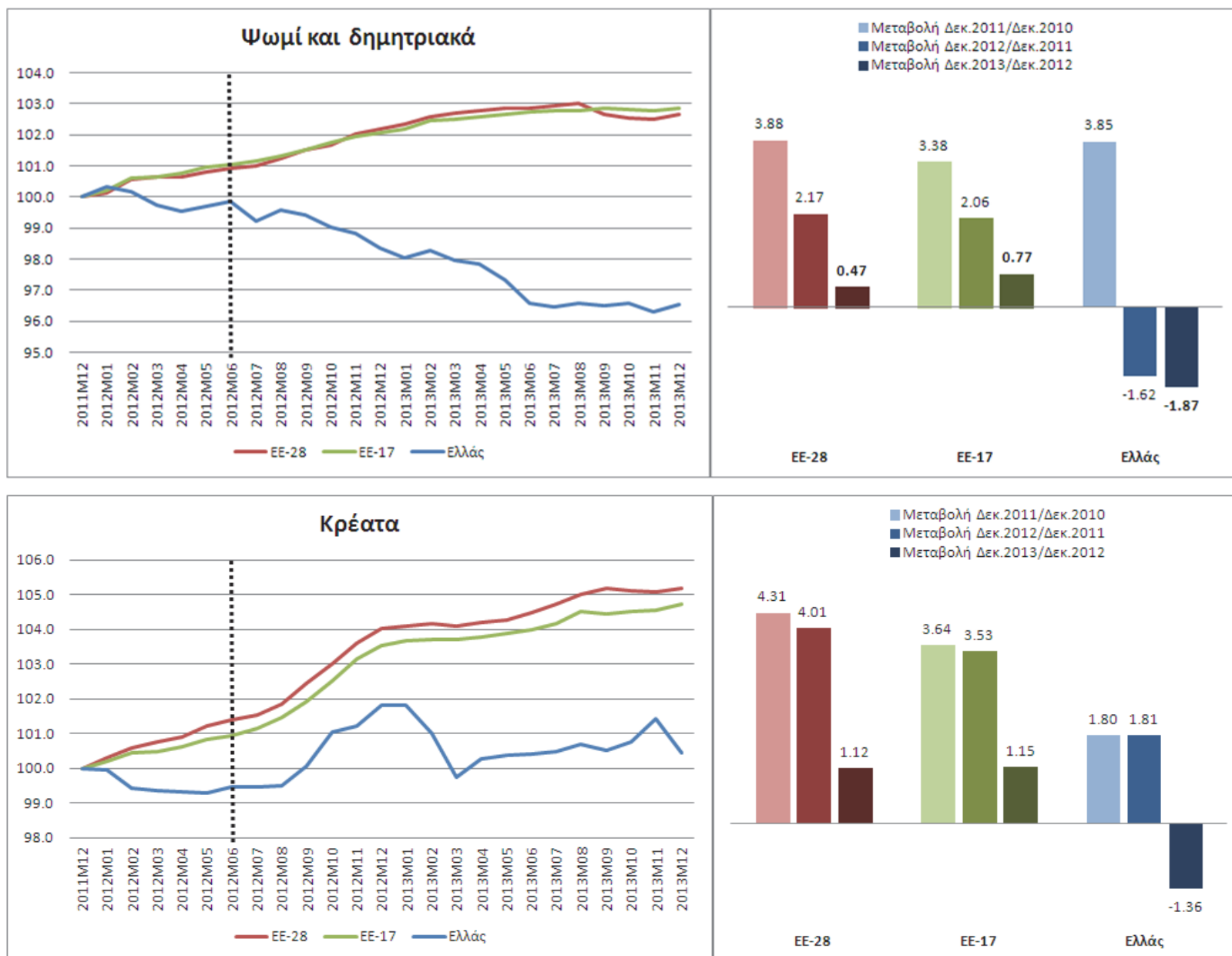
*** Το επίπεδο αγοραστικής δύναμης αναπαριστά το σχετικό (ως προς το μέσο όρο της ΕΕ-28) κόστος αγοράς των αγαθών και υπηρεσιών που συμπεριλαμβάνονται στο καλάθι της νοικοκυράς.

Αναλυτική παρουσίαση της εξέλιξης των τιμών καταναλωτή Ελλάδος έναντι ΕΕ-17 και ΕΕ-28 (συγκρίσεις βάσει Εναρμονισμένου Δείκτη Τιμών Καταναλωτή ΕΛΤΚ)



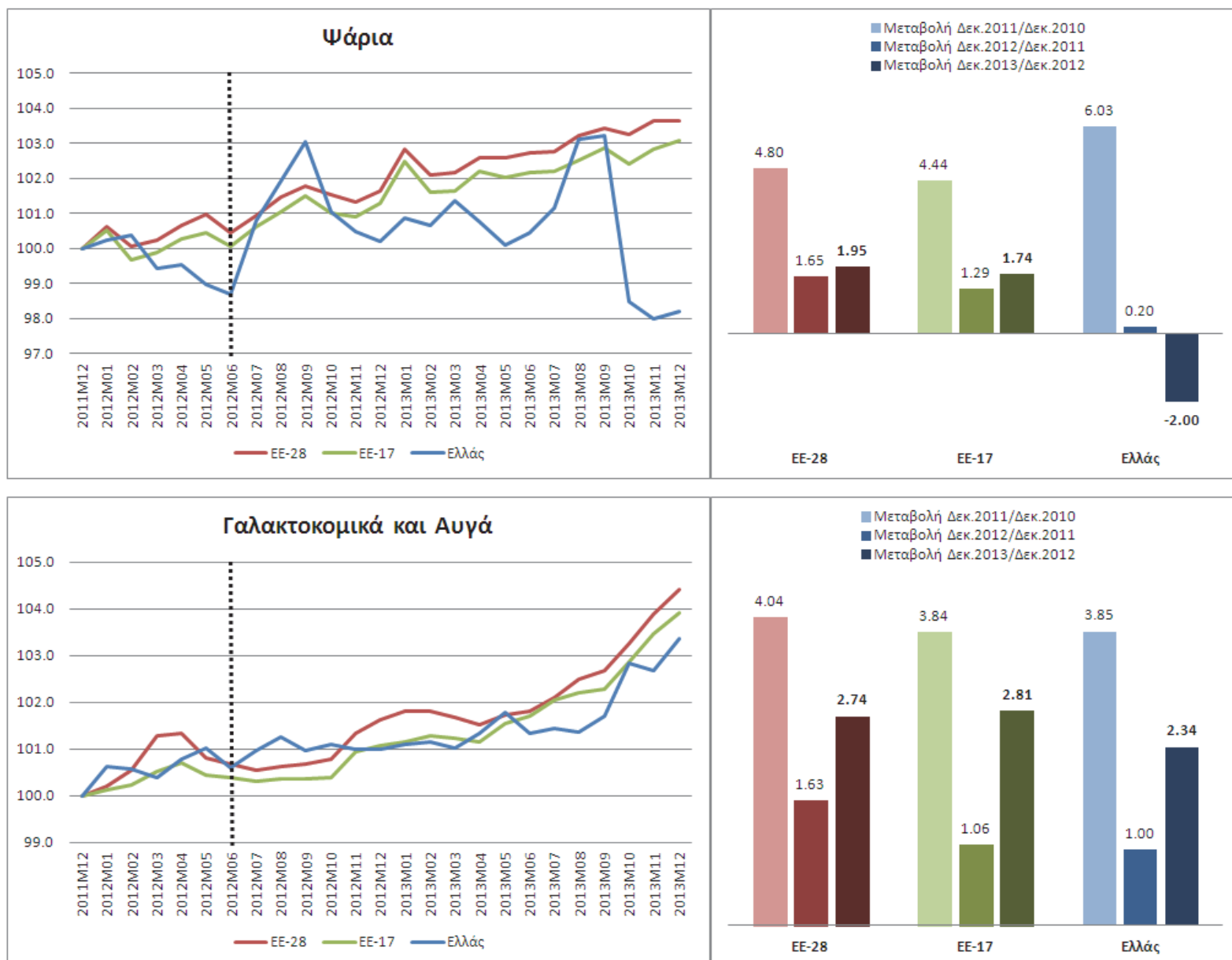
Πηγή: Eurostat

- Από τα μέσα του 2012 γίνεται εμφανής η διαφοροποίηση της τάσης του ΕΛΤΚ της Ελλάδος έναντι αυτού της ΕΕ-28 και ΕΕ-17. Στην σύγκριση Δεκ.2013/Δεκ.2012, ο ΕΛΤΚ στην Ελλάδα μειώθηκε κατά 2,81% (συνολική απόκλιση) σε σχέση με την ΕΕ-28 (2,68% σε σχέση με την ΕΕ-17).
- Ο ΕΛΤΚ της Ελλάδος παρουσιάζει υψηλή εποχικότητα λόγω των εκπτώτικων περιόδων. Σημειώνεται ότι για πρώτη φορά αποτυπώνεται το αποτέλεσμα του εκπτώτικου δεκαημέρου του Νοεμβρίου 2013 που οδήγησε σε μείωση του ΕΛΤΚ κατά 1,3% έναντι του μηνός Οκτωβρίου. Στην ένδυση και υπόδηση η μείωση των τιμών τον Νοέμβριο του 2013 σε σχέση με το προηγούμενο μήνα ήταν της τάξης του 10%.
- Οι τιμές στην διατροφή και τα μη-αλκοολούχα ποτά μειώνονται για δεύτερο συνεχόμενο έτος, ενώ στην υπόλοιπη ΕΕ συνεχίζουν να αυξάνονται: κατά 1,24% στην ΕΕ-28 και 1,35% στην ΕΕ-17.



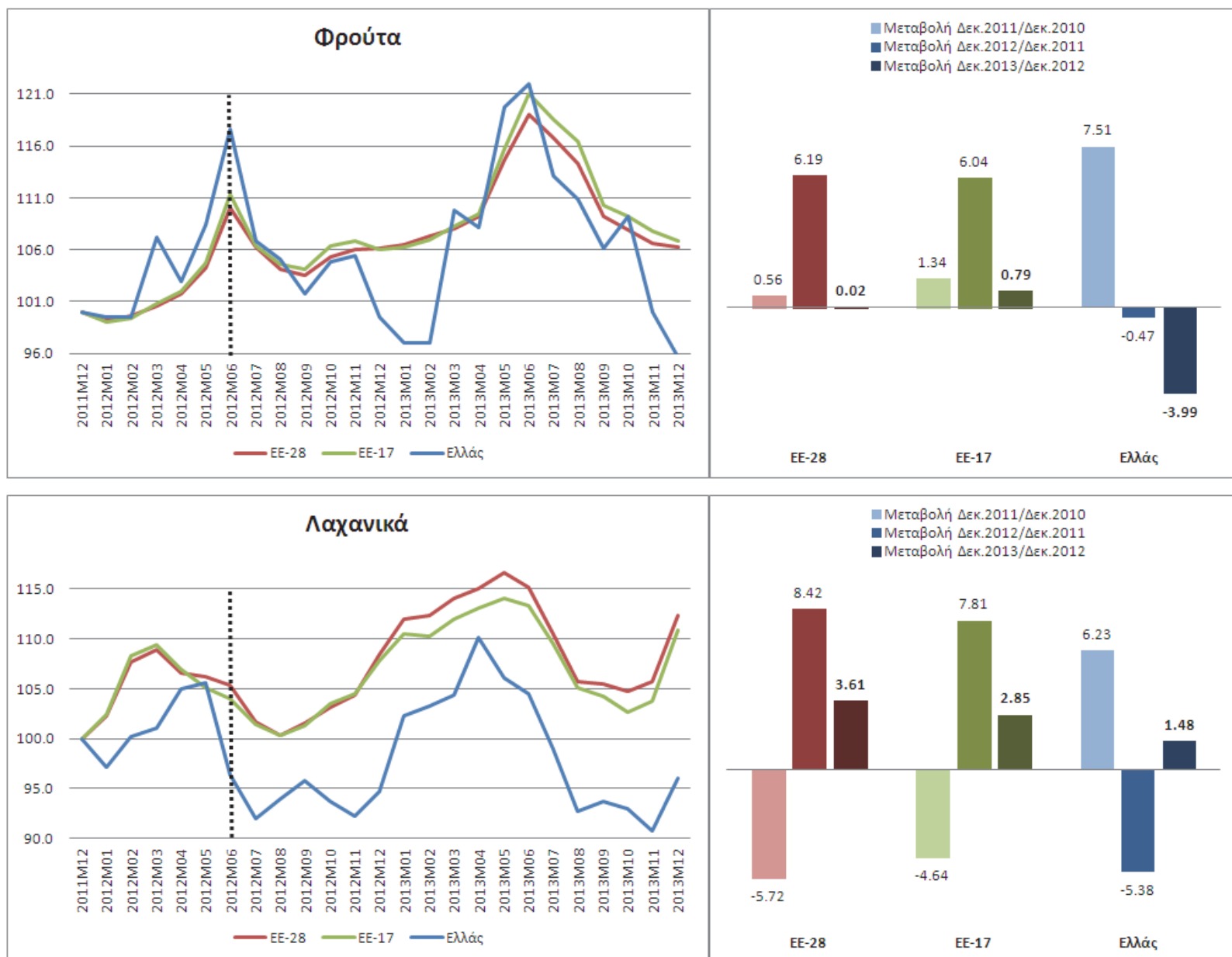
Πηγή: Eurostat

- Το 2013 οι τιμές στο ψωμί και τα δημητριακά παρουσίασαν μείωση κατά 1,87%, ενώ στην EE-28 αύξηση κατά 0,47% και στην EE-17 κατά 0,77%.
- Στα κρέατα καταγράφεται πτώση κατά 1,36%, που οφείλεται στη μείωση της τιμής των πουλερικών και του αρνιού-κατσικιού. Αντιθέτως στην EE-28 οι τιμές αυξήθηκαν κατά 1,12% και στην EE-17 κατά 1,15%.



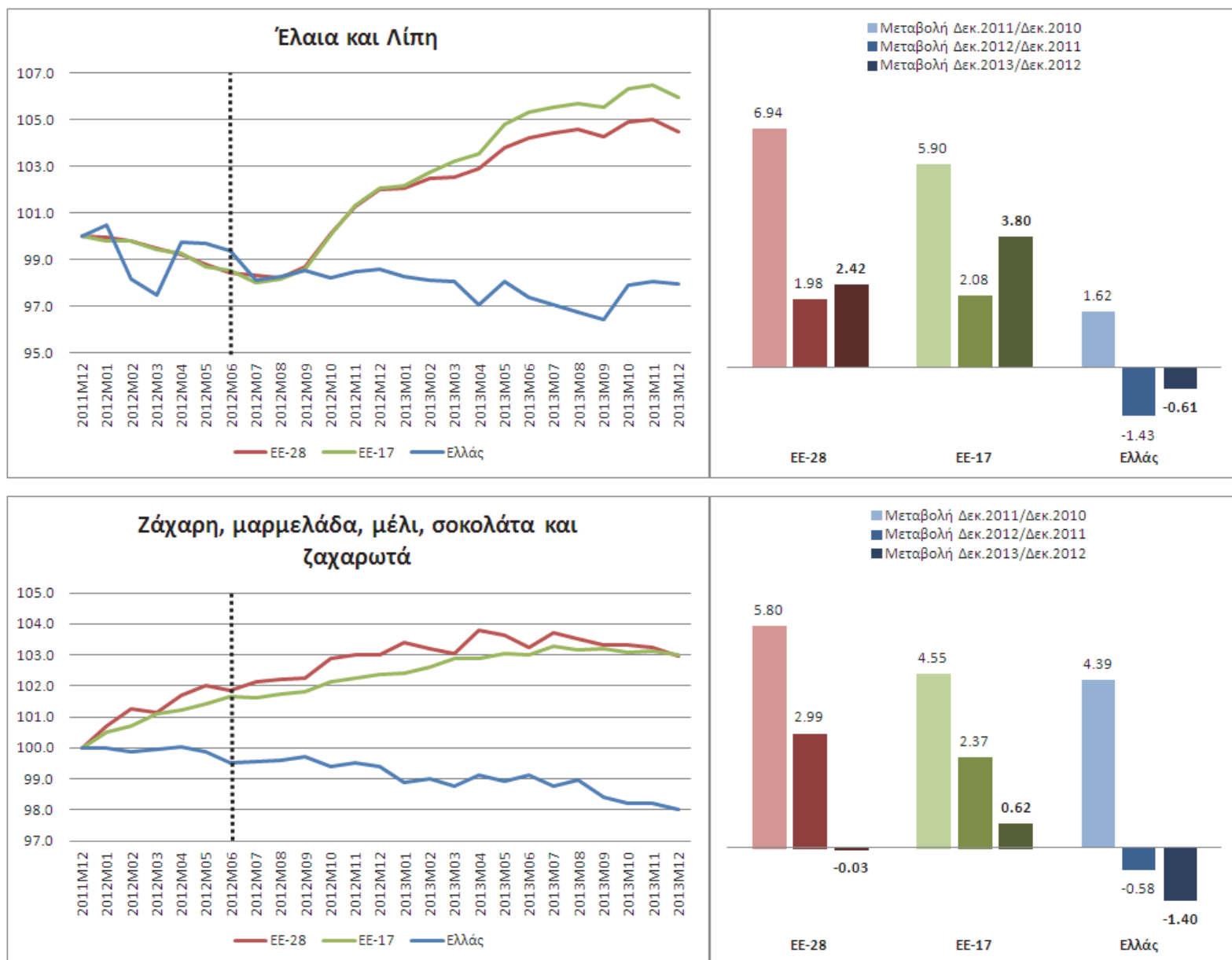
Πηγή: Eurostat

- Στα ψάρια οι τιμές σημειώνουν πτώση από Δεκ. 2012 σε Δεκ. 2013 κατά 2%, ενώ στην EE-28 αύξηση κατά 1,95% και στην EE-17 κατά 1,74%. Οι εγχώριες τιμές στα ψάρια εμφανίζουν εποχικότητα με αυξήσεις κατά τους θερινούς μήνες.
- Οι τιμές στα γαλακτοκομικά και αυγά παρουσιάζουν αύξηση κατά 2,34%, ακολουθώντας την τάση της υπόλοιπης ΕΕ, όπου καταγράφεται αύξηση 2,74% στην EE-28 και 2,81% στην EE-17. Σημειώνεται ότι η μεταβολή των τιμών κατά τα προηγούμενα έτη (2012 και 2011) είναι συστηματικά κοντά στον Ευρωπαϊκό μέσο όρο.



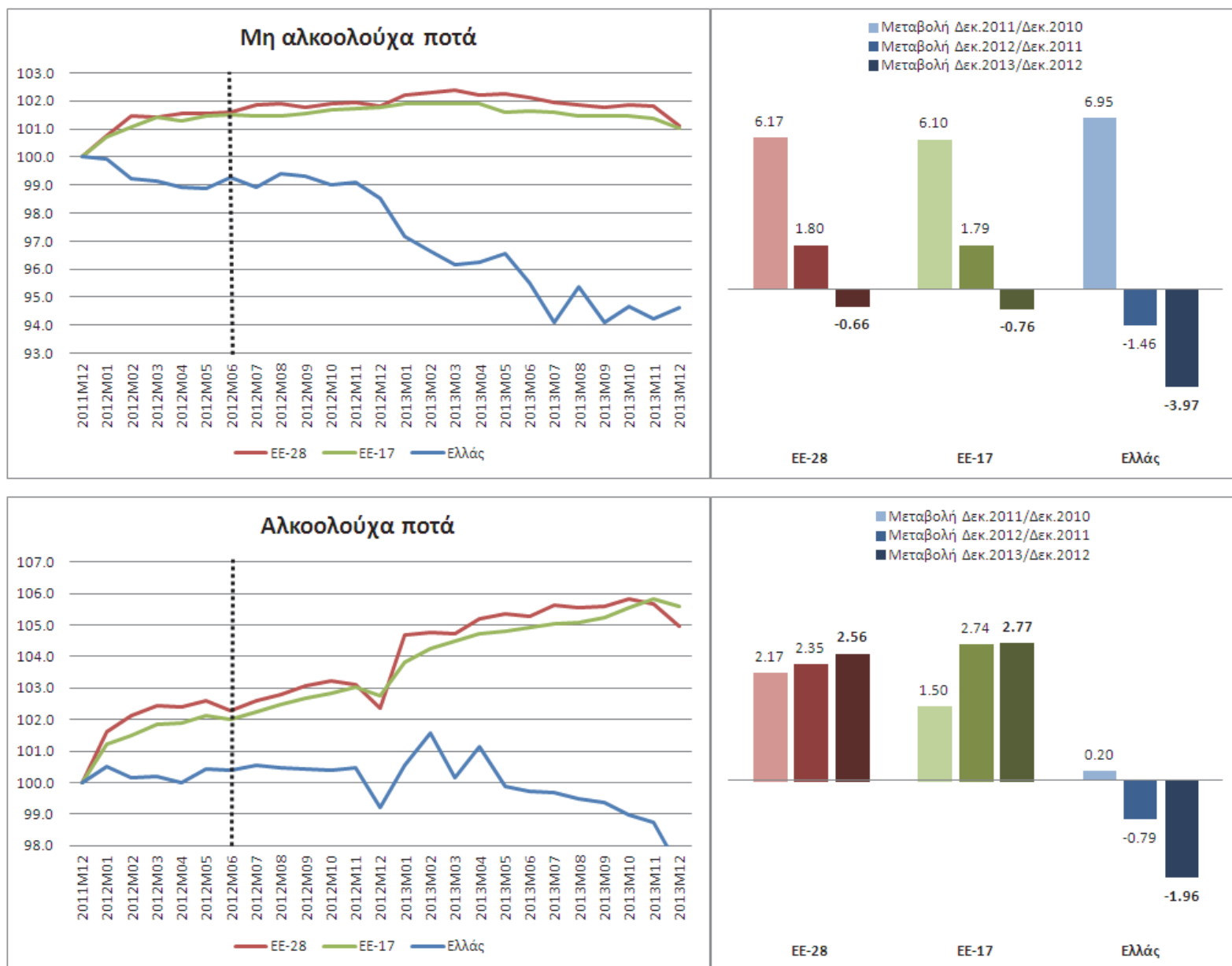
Πηγή: Eurostat

- Στα φρούτα, η σύγκριση τιμών μεταξύ Δεκ.2013/Δεκ.2012 αποκαλύπτει πτώση της τάξεως του 4%, έναντι αύξησης της τάξεως του 0,8% στην EE-17. Στα λαχανικά παρουσιάζεται αύξηση τιμών της τάξεως του 1,5% έναντι αύξησης της τάξεως του 2,9% στην EE-17 και 3,6% στην EE-28.
- Ωστόσο οι τιμές στα προϊόντα αυτά καταγράφουν έντονη εποχικότητα. Αν κοιτάξουμε τους ετήσιους μέσους όρους (Μ.Ο.), θα διαπιστώσουμε ότι ο Μ.Ο. των τιμών των λαχανικών κατά το 2013 σημειώνει πτώση 1,33%· ενώ των φρούτων σημειώνει άνοδο 2,29% λόγω των προσωρινών αυξήσεων που σημειώθηκαν κατά τους καλοκαιρινούς μήνες. Στο σημείο αυτό σημειώνεται ότι η παραγωγή φρούτων κατά το 2013, σύμφωνα με την Eurostat, μειώθηκε κατά 21,5%.



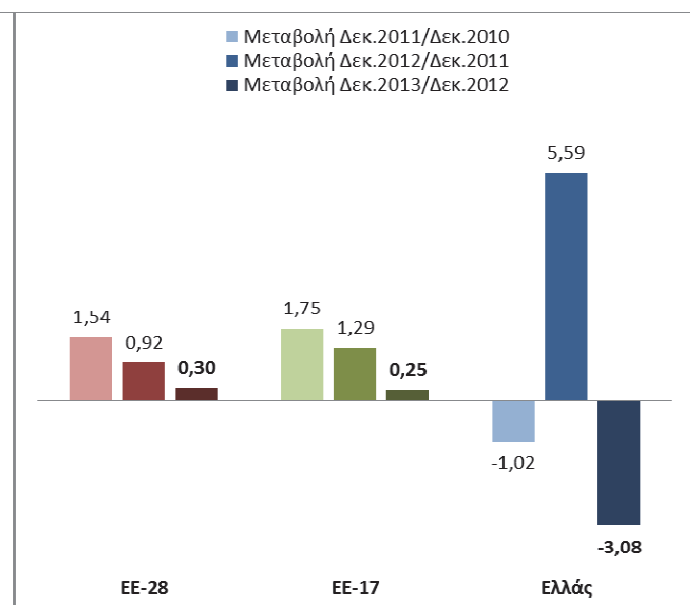
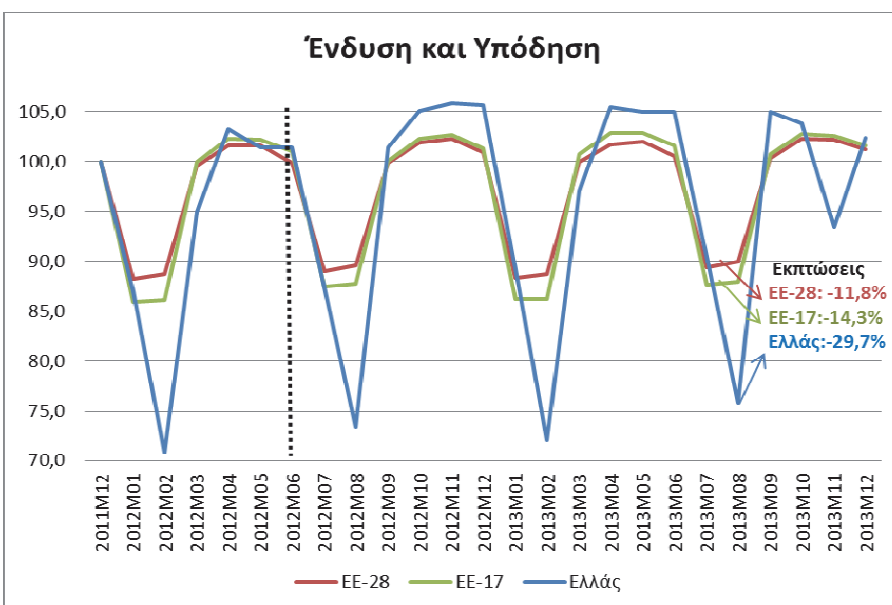
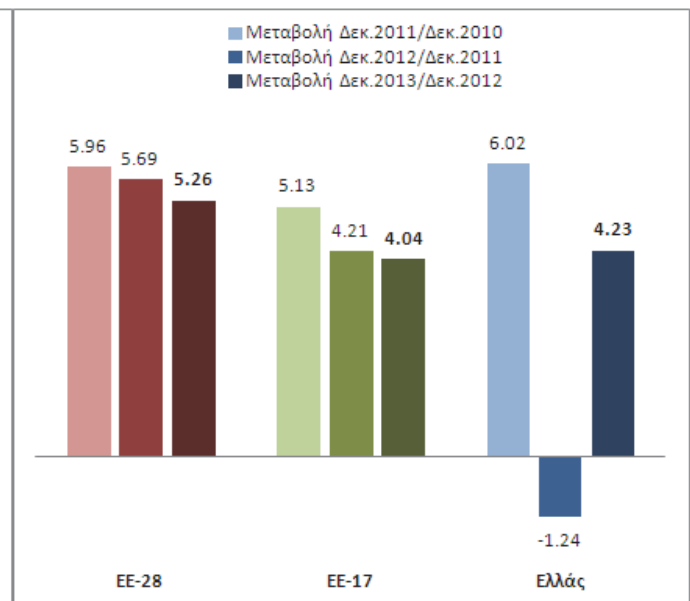
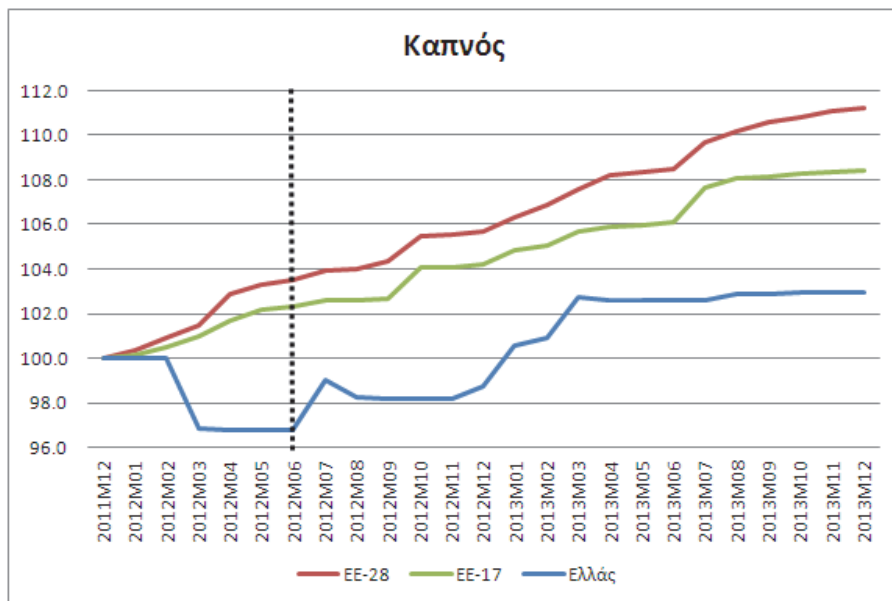
Πηγή: Eurostat

- Οι τιμές ελαίων και λιπών καταγράφουν πτώση 0,6% στην Ελλάδα, έναντι αύξησης 3,8% στην EE-17 και 2,4% στην EE-28. Σημειώνεται ότι το 2013 παρουσιάζεται μείωση στη παραγωγή του ελαιολάδου, κατά 21%, ενώ οι τιμές παραγωγού, σύμφωνα με την ΕΛΣΤΑΤ, αυξήθηκαν την περίοδο Νοε. 2013/Νοε. 2012 κατά 13,7%, κάτι που δεν αποτυπώθηκε στις τιμές λιανικής του ελαιολάδου που είχαν σταθεροποιητικές τάσεις.
- Στην κατηγορία ζάχαρης-μαρμελάδας-μελιού-σοκολάτας, οι εγχώριες τιμές παρουσιάζουν πτώση κατά 1,4%, ενώ στην EE-17 παρουσιάζουν άνοδο κατά 0,6% και στην EE-28 μηδενική μεταβολή.



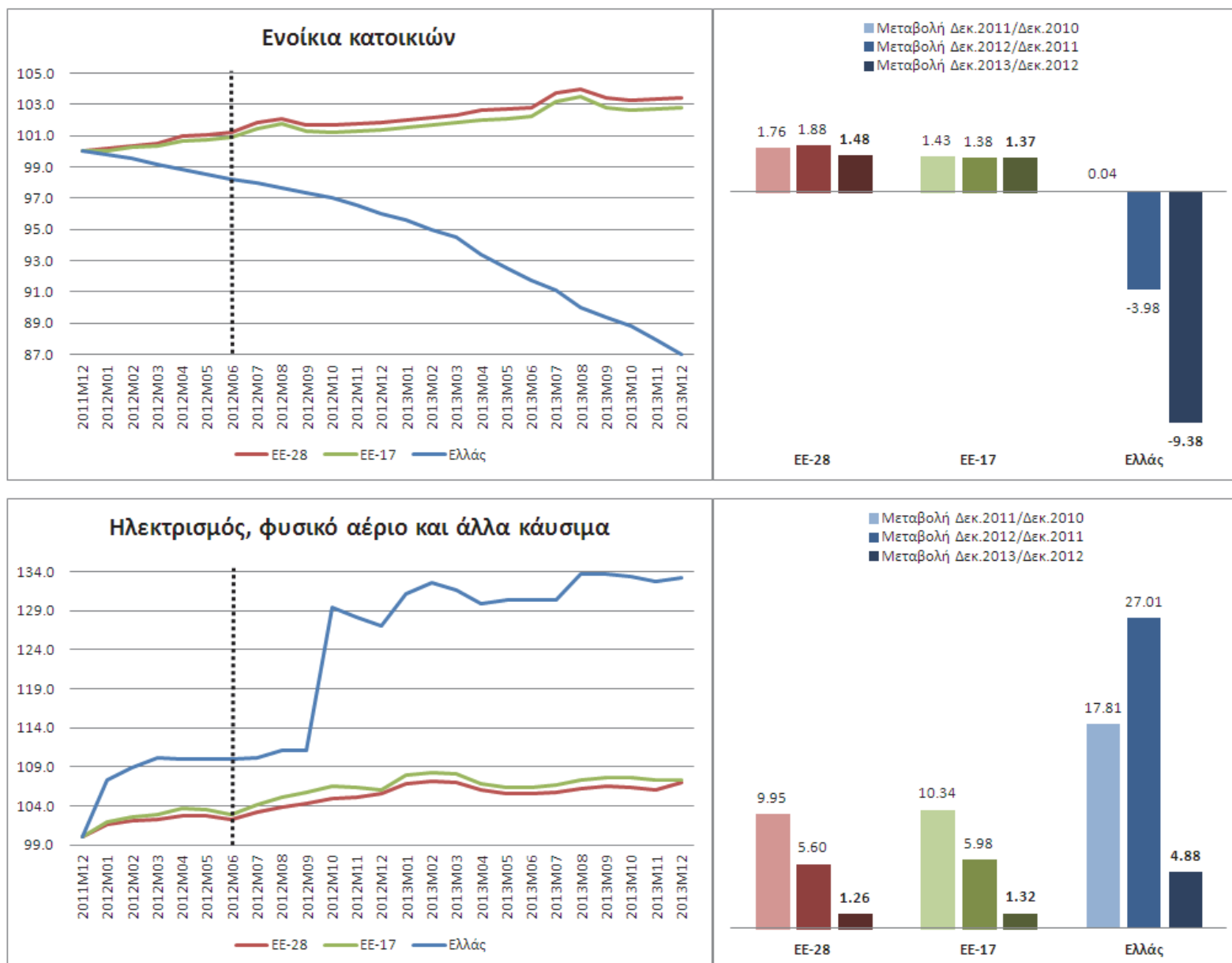
Πηγή: Eurostat

- Στα μη αλκοολούχα ποτά σημειώνεται σημαντική πτώση τιμών, κατά 4%. Στην EE-17 σημειώνεται μικρότερη πτώση, 0,8%, και στην EE-28 πτώση 0,7%.
- Στα αλκοολούχα ποτά καταγράφεται επίσης πτώση τιμών 2%, ενώ στην EE-17 άνοδος 2,8% και στην EE-28 άνοδος 2,6%.



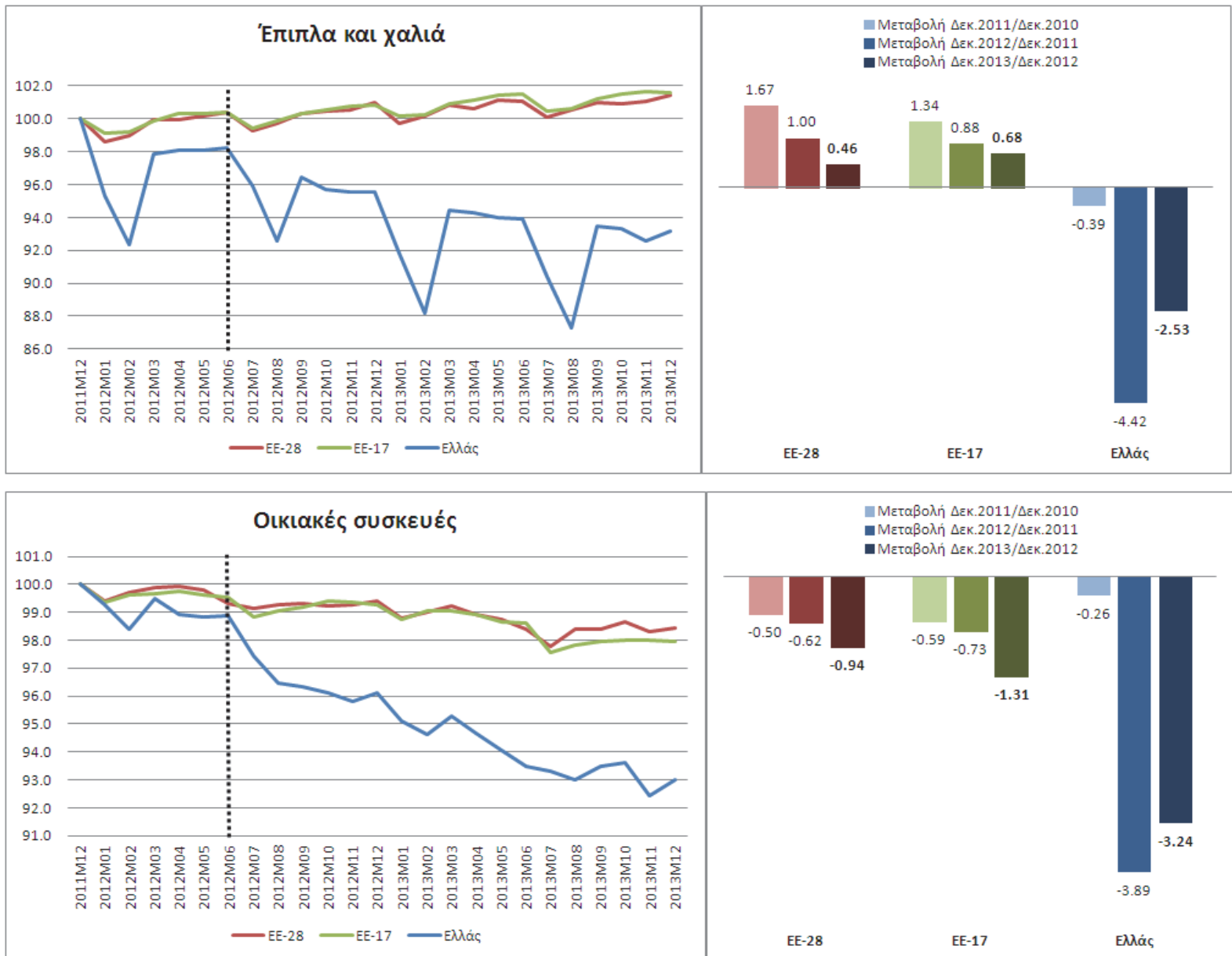
Πηγή: Eurostat

- Στον καπνό καταγράφη αύξηση τιμής 4,2% που σχετίζεται με την αύξηση του Ειδικού Φόρου Κατανάλωσης.
- Στην ένδυση και υπόδηση, από την σύγκριση τιμών μεταξύ Δεκ.2012 και Δεκ. 2013, καταγράφεται πτώση 3,1%, ενώ στην υπόλοιπη ΕΕ οι τιμές έχουν σταθεροποιητικές τάσεις. Ωστόσο στην Ελλάδα έχουμε πολύ μεγαλύτερες εκπτώσεις κατά τις εκπτωτικές περιόδους, κατά μέσο όρο 29,7%, την στιγμή που στην υπόλοιπη ΕΕ-28 ο μέσος όρος των εκπτώσεων είναι 11,8%. Για πρώτη φορά αποτυπώνεται και το αποτέλεσμα του εκπτωτικού δεκαημέρου του Νοεμβρίου όπου οι τιμές σε επίπεδο μηνός σημείωσαν πτώση κατά 10% (σημειώνεται ότι αυτή είναι η μέση μηνιαία τιμή, συνεπώς για το δεκαήμερο των εκπτώσεων η πτώση υπολογίζεται στο 30%). Με τον τρόπο αυτό διακόπηκε η περίοδος των αυξημένων τιμών στο άνω μέρος του κύκλου.



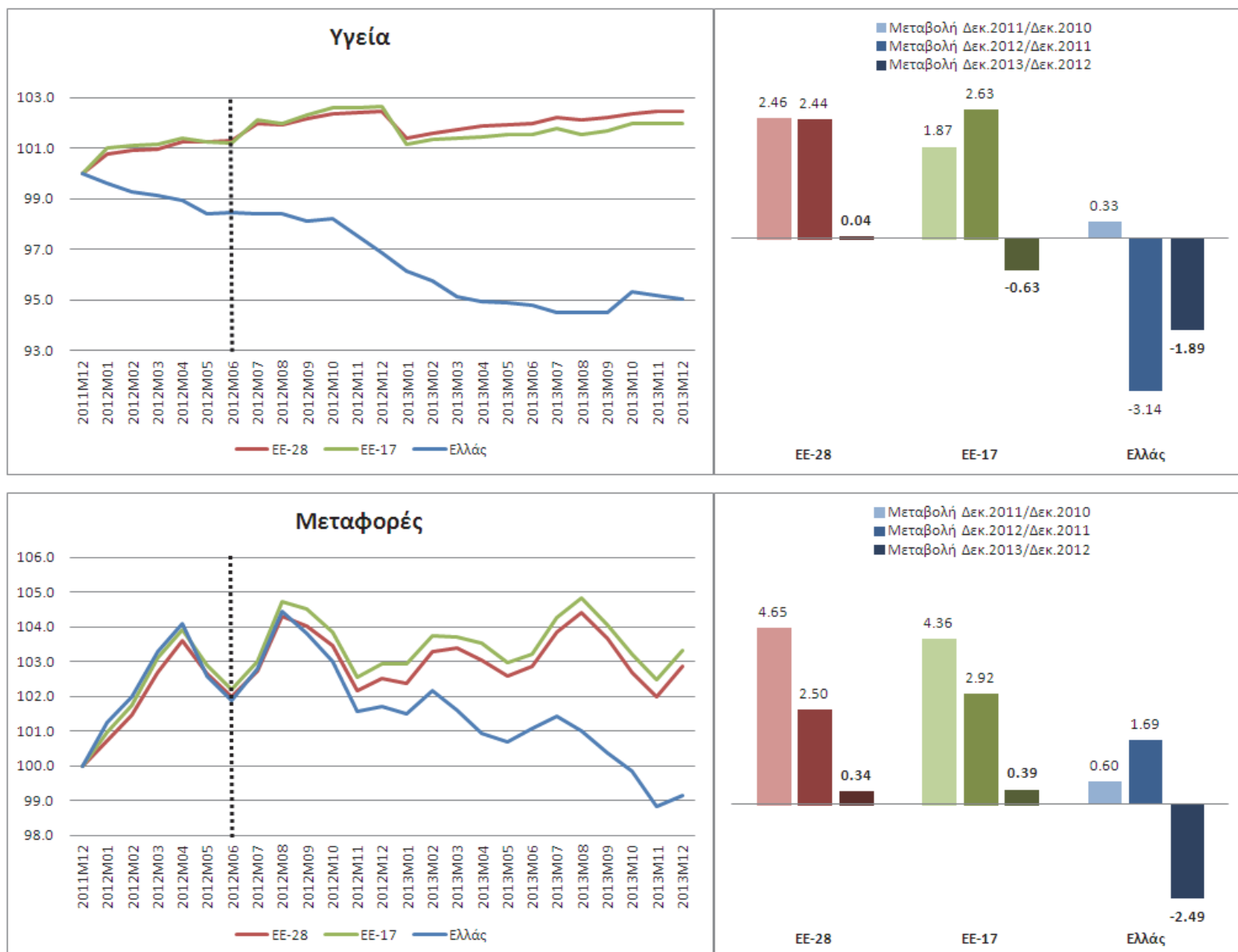
Πηγή: Eurostat

- Τα ενοίκια κατοικιών σημείωσαν μεγάλη πτώση, κατά 9,4%, ενώ στην Ευρώπη άνοδο 1,5%.
- Στην κατηγορία του ηλεκτρισμού-φυσικού αερίου-άλλων καυσίμων καταγράφεται άνοδος τιμών της τάξεως του 4,9% που σχετίζεται με τις αυξήσεις στις τιμές του ηλεκτρικού ρεύματος. Η μεγάλη αύξηση που αποτυπώνεται τον Οκτώβριο του 2012 σχετίζεται με την αύξηση της φορολογίας στο πετρέλαιο θέρμανσης.



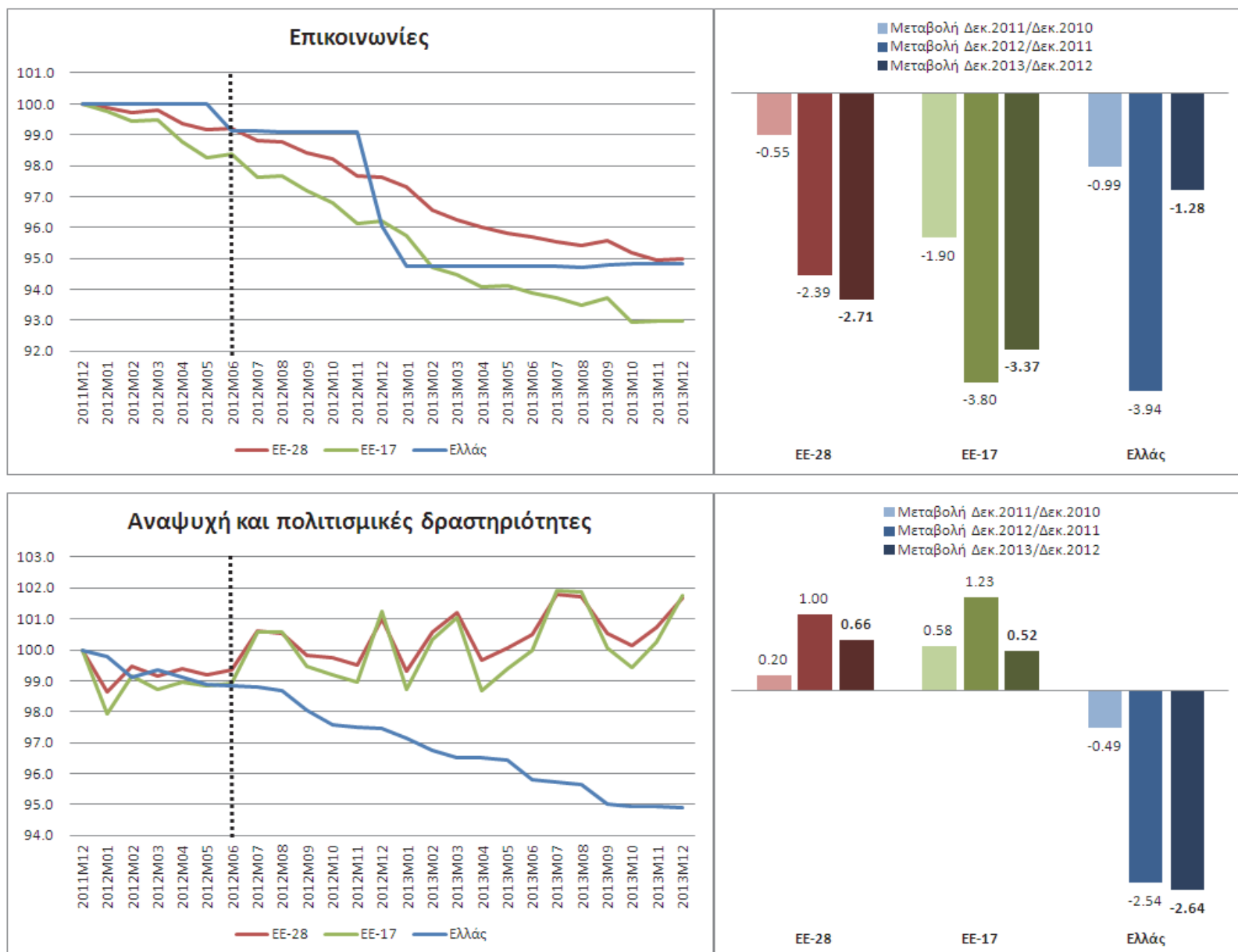
Πηγή: Eurostat

- Στην κατηγορία των επίπλων και χαλιών σημειώθηκε πτώση τιμών κατά 2,5%, ενώ στην ΕΕ-17 σημειώθηκε άνοδος κατά 0,7% και στην ΕΕ-28 άνοδος κατά 0,5%. Στο διάγραμμα αποτυπώνονται σημαντικές μειώσεις τιμών κατά τις εκπτώτικές περιόδους.
- Οι τιμές στις οικιακές συσκευές μειώθηκαν με ταχύτερο ρυθμό έναντι της υπόλοιπης ΕΕ (Ελλάς -3,2%, ΕΕ-17 -1,3%, ΕΕ-28 -1%).



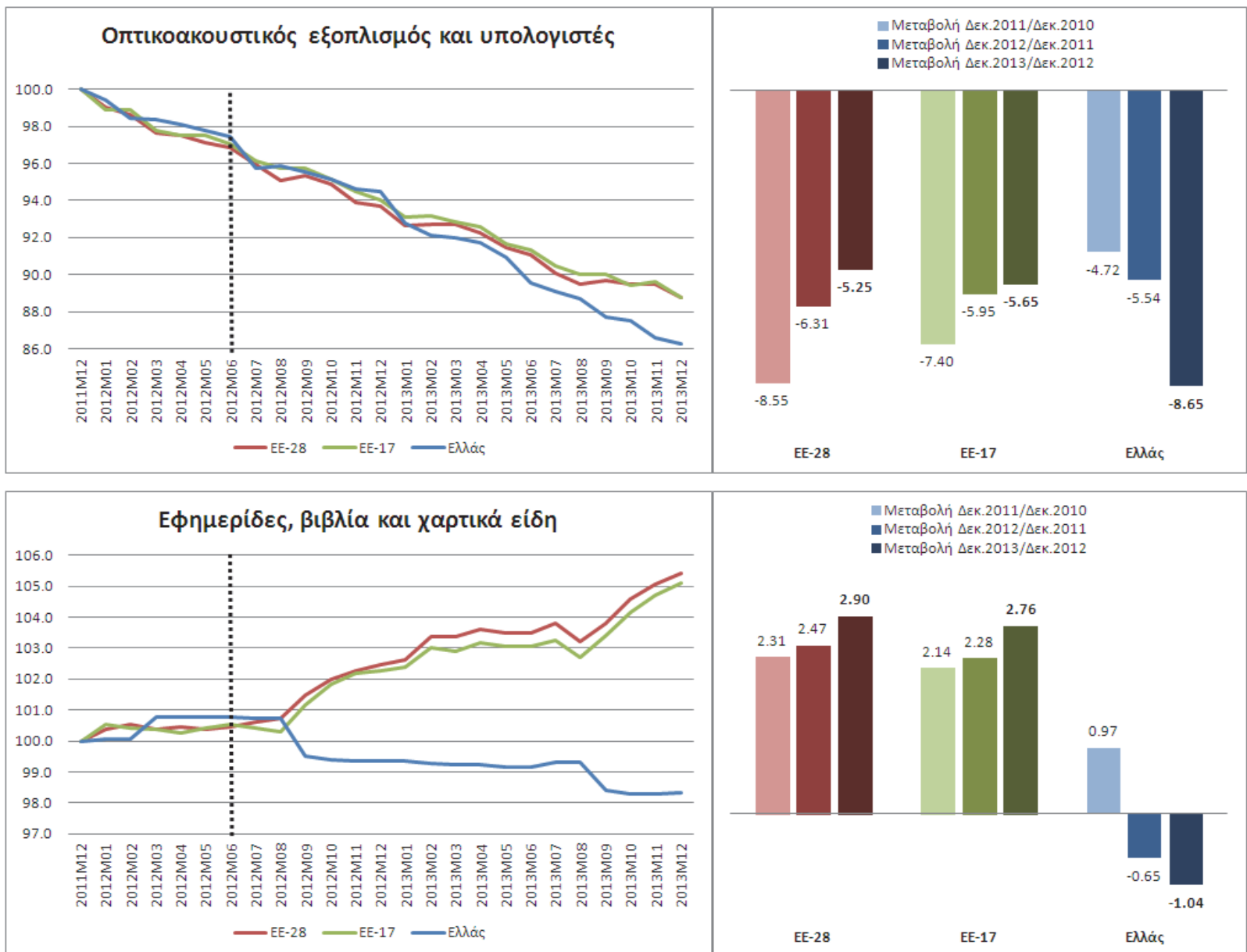
Πηγή: Eurostat

- Στην υγεία σύμφωνα με τον ΕΔΤΚ παρουσιάζεται πτώση 1,9%. Σημειώνεται ότι το αποτέλεσμα αυτό διαφέρει από το αντίστοιχο που αποτυπώνει ο Εγχώριος ΔΤΚ (αύξηση 0,75%). Ο λόγος είναι ότι η αύξηση της συμμετοχής των ασφαλισμένων έχει μικρότερη επίδραση (ειδικό βάρος) στον Εναρμονισμένο ΔΤΚ.
- Στις μεταφορές καταγράφεται πτώση τιμών κατά 2,5%, λόγω μείωσης, κυρίως, των τιμών των αυτοκινήτων και των καυσίμων αυτοκινήτου (βενζίνης). Αντίθετα, στην υπόλοιπη ΕΕ καταγράφεται άνοδος της τάξης του 0,3%-0,4%.



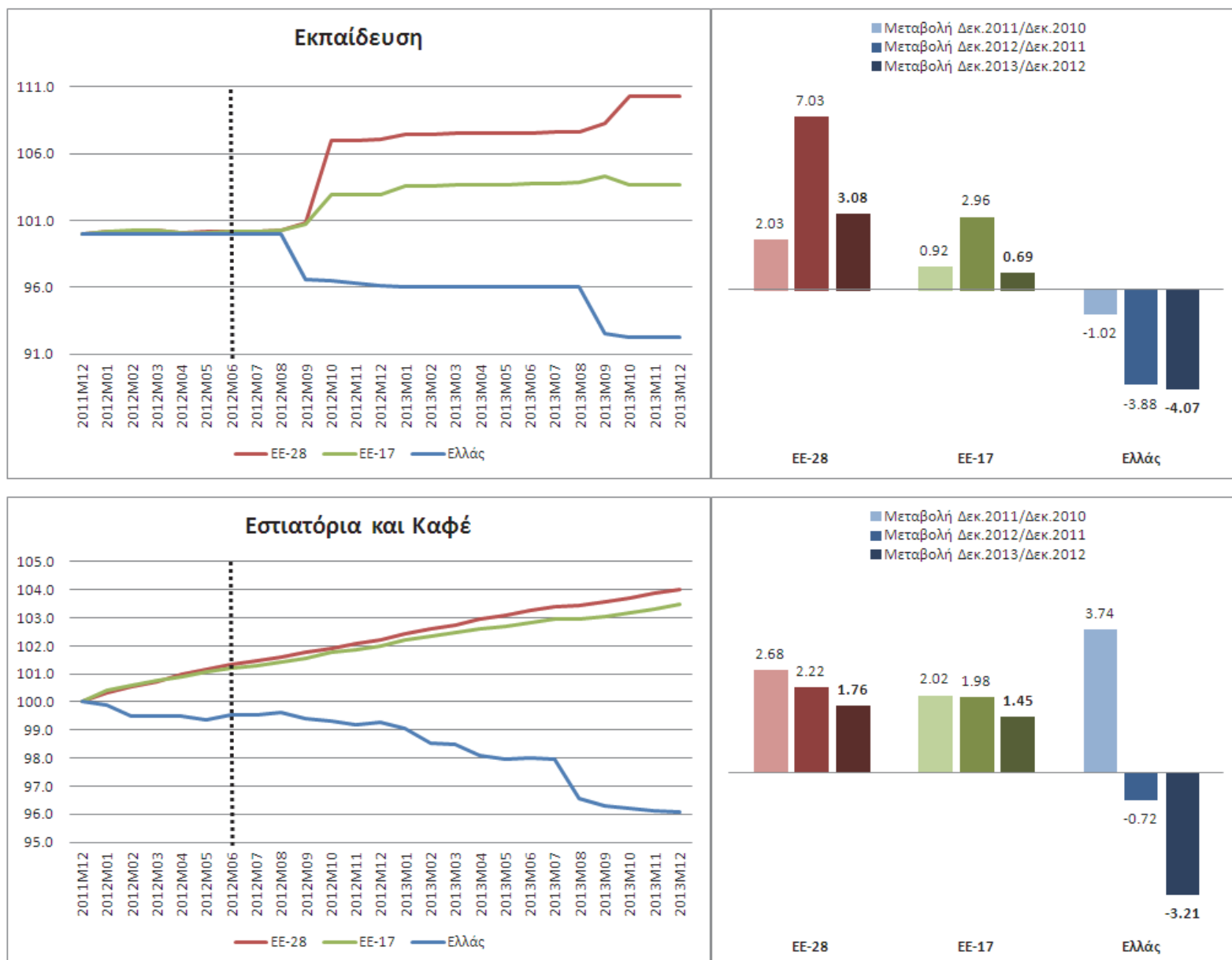
Πηγή: Eurostat

- Στις επικοινωνίες καταγράφεται πτώση τιμών κατά 1,3%. Ωστόσο οφείλουμε να σημειώσουμε ότι οι τιμές των τηλεφωνικών υπηρεσιών (κινητής και σταθερής τηλεφωνίας) αποτυπώνουν την εξέλιξη σε ορισμένα προκαθορισμένα προγράμματα που παρακολουθούνται διαχρονικά από την ΕΛΣΤΑΤ, και δεν αποτυπώνουν το σύνολο των νέων προγραμμάτων και προσφορών που παρέχονται στην αγορά.
- Στην κατηγορία της αναψυχής και πολιτισμικών δραστηριοτήτων καταγράφεται πτώση 2,6%. Αντιθέτως, στην EE-17 παρουσιάζεται αύξηση 0,5% και στην EE-28 0,7%.



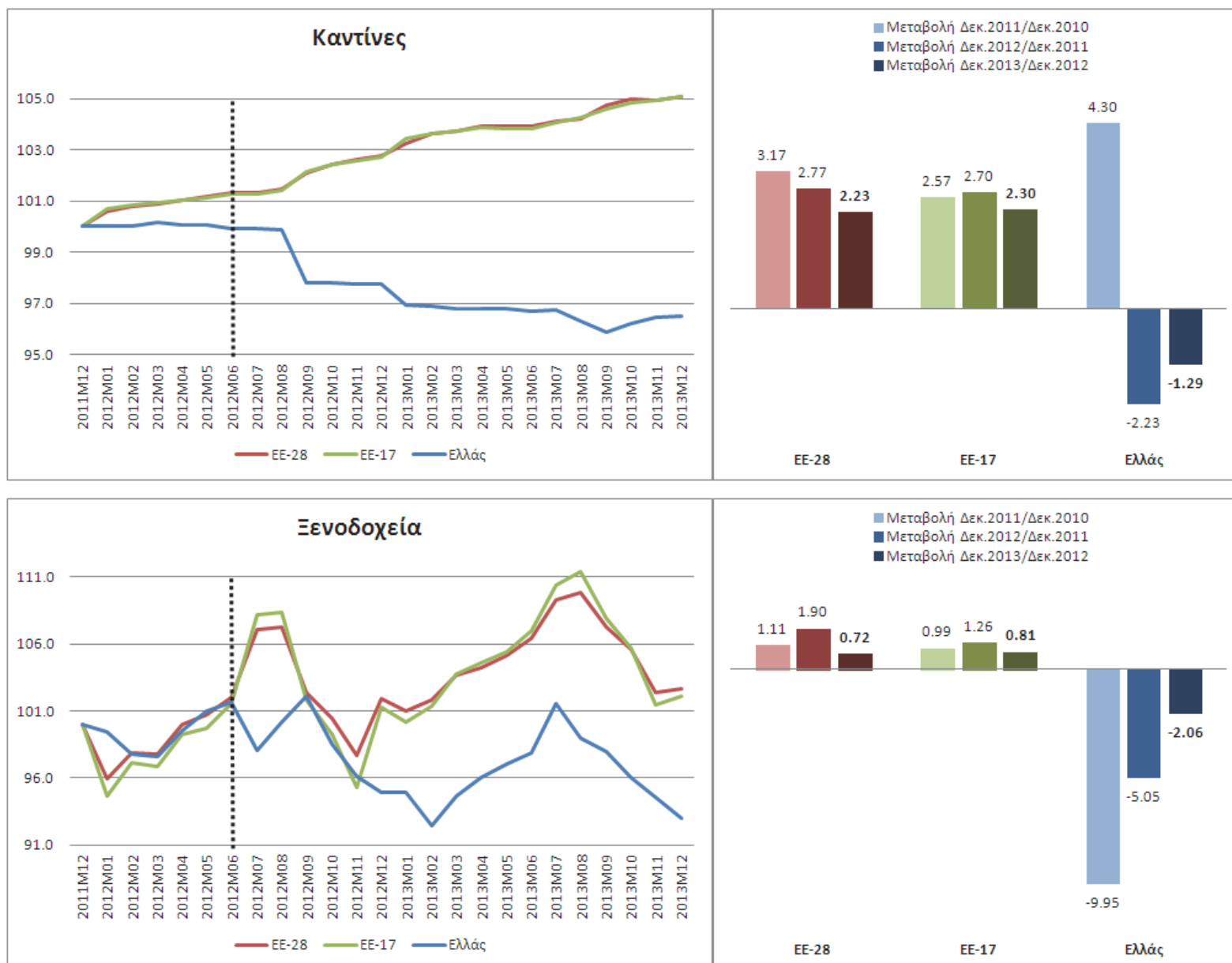
Πηγή: Eurostat

- Στον οπτικοακουστικό εξοπλισμό και τους υπολογιστές οι τιμές σημειώνουν πτώση 8,7%, έναντι πτώσης 5,7% στην EE-17 και 5,3% στην EE-28.
- Στις εφημερίδες, βιβλία και χαρτικά είδη οι τιμές σημειώνουν πτώση 1%, ενώ στην ΕΕ αύξηση 2,8% - 2,9%.



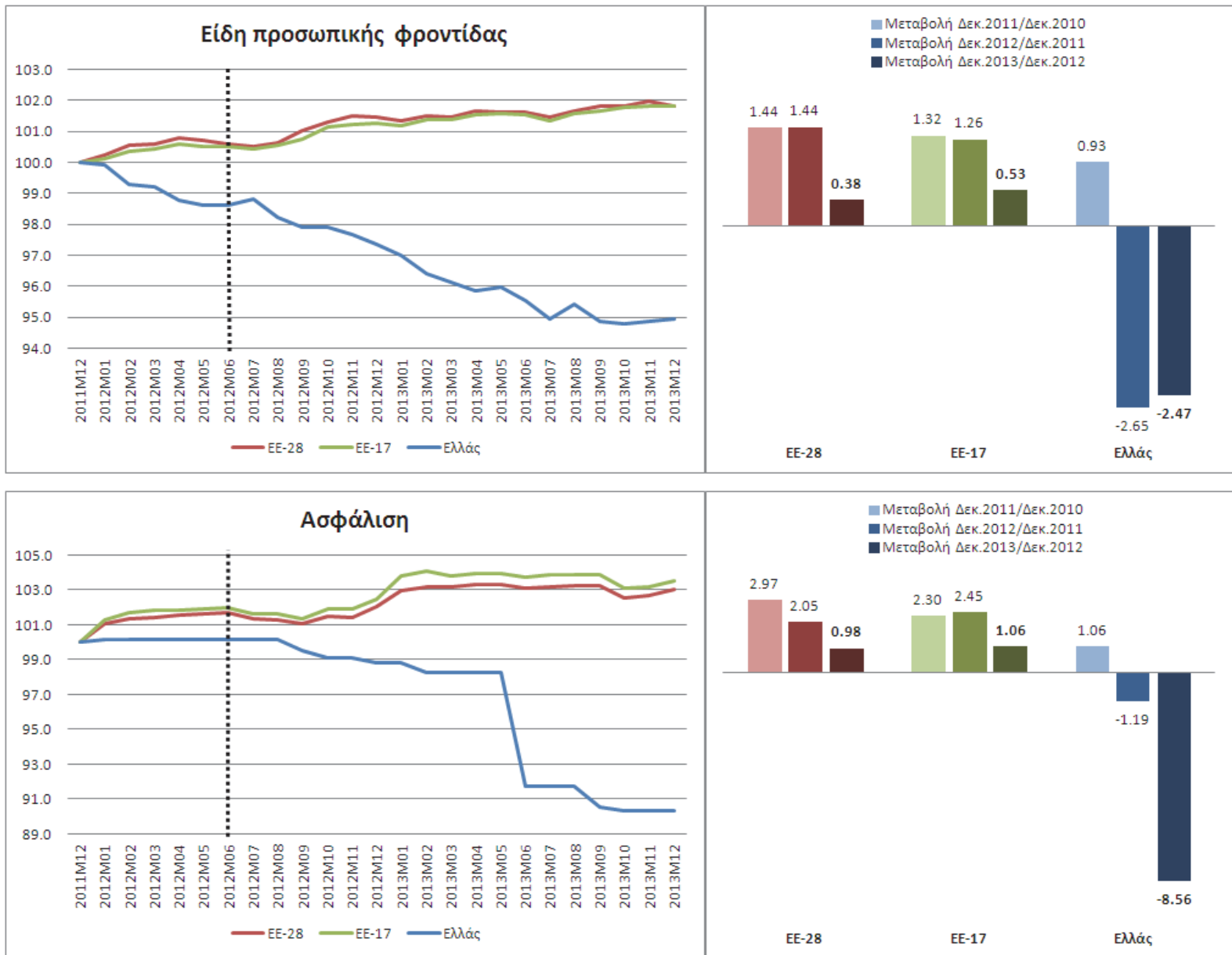
Πηγή: Eurostat

- Οι τιμές στην εκπαίδευση, μετά την απελευθέρωση του μαθηματικού τύπου υπολογισμού των διδασκτρων, παρουσιάζουν πτώση 4,1%, ενώ στην EE-17 άνοδο 0,7% και στην EE-28 άνοδο 3,1%.
- Στα εστιατόρια και καφέ καταγράφεται πτώση τιμών κατά 3,2% που σχετίζεται σε σημαντικό βαθμό με την μείωση του ΦΠΑ στην εστίαση. Αντιθέτως, στην EE-17 καταγράφεται αύξηση 1,5% και στην EE-28 1,8%.



Πηγή: Eurostat

- Οι τιμές στα κυλικεία και τις καντίνες σημειώνουν πτώση 1,3% τη στιγμή που στην ΕΕ αυξάνονται κατά 2,3%.
- Στα ξενοδοχεία παρουσιάζεται πτώση τιμών κατά 2,1%, ενώ στην ΕΕ άνοδος της τάξης του 0,7-0,8%.



Πηγή: Eurostat

- Οι τιμές στα είδη προσωπικής φροντίδας μειώνονται κατά 2,5%, ενώ στην ΕΕ καταγράφουν άνοδο 0,4-0,5%.
- Στην ασφάλιση καταγράφεται σημαντική πτώση τιμών της τάξεως του 8,6%, ενώ στην ΕΕ άνοδος της τάξεως του 1%.

Συμπληρωματικό υλικό

- Αν και οι τιμές των τροφίμων εν γένει καταγράφουν πτώση, αυτή είναι μικρότερη της πτώσεως που παρατηρείται σε άλλες ομάδες του ΔΤΚ. Η συγκράτηση της πρωτικής πορείας των τιμών των τροφίμων κυρίως οφείλεται: (α) Στο ότι η ζήτηση για αυτά τα προϊόντα είναι ανελαστική, με αποτέλεσμα οι τιμές να επηρεάζονται λιγότερο (σε σχέση με τις υπόλοιπες κατηγορίες αγαθών και υπηρεσιών) από την μείωση των εισοδημάτων. (β) Στην μείωση της εγχώριας παραγωγής (προσφοράς). (γ) Στην αύξηση του κόστους των πρώτων υλών και εισροών στην γεωργία και κτηνοτροφία. (δ) Στην πορεία των διεθνών τιμών. Ειδικότερα στην ΕΕ, όπως αποτυπώνεται από τα στοιχεία της Eurostat, κατά το 2013 οι τιμές των τροφίμων συνεχίζουν να αυξάνονται. (ε) Στο ότι πολλά είδη προσφορών και περιπτώσεις εκπτώσεων δεν καταγράφονται από την ΕΛΣΤΑΤ.
- Όπως φαίνεται από τον επόμενο Πίνακα καταγράφεται σημαντική πτώση στην παραγωγή πολλών αγροτικών προϊόντων, αλλά και εισροών. Ενδεικτικά αναφέρεται ότι η παραγωγή πατάτας το 2012 μειώθηκε κατά 23,8% (στοιχείο που ενδεχομένως εξηγεί εν μέρει και τις κατοπινές προσαρμογές/αυξήσεις τιμών), των λαχανικών κατά 9,2%, των δημητριακών κατά 8,5%. Το 2013 καταγράφεται πτώση στην παραγωγή των νωπών φρούτων κατά 21,5%, του ελαιολάδου κατά 21%, των αυγών κατά 15,3%.

Δείκτες όγκου παραγωγής στην γεωργία και κτηνοτροφία

Παραγωγή αγροτικών / κτηνοτροφικών προϊόντων	Δείκτες (2010=100)				Μεταβολή (%)		
	2010	2011	2012	2013*	2011/10	2012/11	2013/12*
Λαχανικά νωπά	100	110,6	100,4	99,9	10,6	-9,2	-0,5
Πατάτες	100	99,5	75,8	77,1	-0,5	-23,8	1,8
Φρούτα νωπά	100	108,2	121,4	95,3	8,2	12,1	-21,5
Δημητριακά	100	102,4	93,6	103,2	2,4	-8,5	10,2
Κρασί	100	93,1	106,7	126,8	-6,9	14,6	18,8
Ελαιόλαδο	100	96,8	111,0	87,7	-3,2	14,7	-21,0
Ελιές	100	98,8	118,8	76,1	-1,2	20,2	-35,9
Γάλα (όλων των ειδών)	100	99,5	97,4	97,4	-0,5	-2,1	0,0
Αυγά	100	89,8	87,3	73,9	-10,2	-2,9	-15,3
Παραγωγή εισροών							
Λιπάσματα	100	83,0	76,7	73,8	-17,0	-7,6	-3,8
Φυτοφάρμακα	100	102,7	96,3	97,2	2,7	-6,2	0,9
Ζωοτροφές	100	100,7	92,8	95,6	0,7	-7,8	2,9
Σπόροι	100	105,9	104,2	104,1	5,9	-1,6	-0,1

Πηγή: Eurostat (Οικονομικοί Λογαριασμοί Γεωργίας). * Προσωρινά στοιχεία.

- Όπως αποτυπώνεται στον ακόλουθο Πίνακα, το συνολικό κόστος αμοιβής των συντελεστών παραγωγής στην γεωργία και κτηνοτροφία βαίνει αυξανόμενο τα τελευταία έτη. Έτσι από το 2009 έως το 2012 εάν και τα ημερομίσθια στην γεωργία και κτηνοτροφία εμφανίζουν πτώση της τάξεως του 13,1%, το κόστος κεφαλαίου (τόκοι δανείων) έχει αυξηθεί κατά 44,4%, με αποτέλεσμα ο γενικός δείκτης αμοιβής των συντελεστών παραγωγής στην γεωργία και κτηνοτροφία να σημειώνει άνοδο 4,1% την ίδια περίοδο.

Εξέλιξη αμοιβών συντελεστών παραγωγής στην γεωργία και κτηνοτροφία κατά την περίοδο 2006-12 (2005=100)

Κόστος αμοιβής συντελεστών παραγωγής	2006	2007	2008	2009	2010	2011	2012	Μεταβολή 2012/2011
1. Εργασία (ημερομίσθια)	107,9	111,4	113,8	116,6	109,6	106,7	101,3	-5,05%
2. Γη (ενοίκια αγροκτημάτων)	102,4	103,6	102,3	100,7	99,5	98,1	98,6	0,49%
3. Κεφάλαιο (αμοιβή κεφαλαίου)	106,1	112,4	122,8	118,4	125,0	135,7	150,1	10,63%
(α) Τόκοι Δανείων	105,6	114,1	126,3	116,5	126,4	144,8	168,2	16,12%
(β) Ενοίκια Μηχανημάτων	106,7	110,3	118,5	120,8	123,2	124,2	127,4	2,58%
Γενικός Δείκτης	106,0	110,1	114,6	113,8	113,0	115,4	118,5	2,71%

Πηγή: ΕΛΣΤΑΤ. Σημείωση: Δεν είναι διαθέσιμα ακόμη τα στοιχεία του 2013.

- Όπως παρουσιάζεται στον επόμενο Πίνακα, η πλειονότητα των εισροών στην γεωργία και κτηνοτροφία χαρακτηρίζεται από αύξηση τιμών. Το πρώτο ενδεκάμηνο του 2013 σε σχέση με την αντίστοιχη περίοδο του 2012 κατεγράφη αύξηση 1% στους σπόρους, 1,4% στην ενέργεια, 5,2% στα λιπάσματα, 0,6% στις ζωοτροφές. Η αύξηση τιμών που καταγράφεται στον μηχανολογικό εξοπλισμό και εγκαταστάσεις και τις διάφορες ομάδες μηχανημάτων οφείλεται σε αύξηση των τιμολογίων (ονομαστικών τιμών) των εργοστασίων του εξωτερικού, και σε αυτή την περίπτωση δεν μπορούν να αποτυπωθούν πιθανές εκπτώσεις που γίνονται κατά την διάρκεια των διαπραγματεύσεων μεταξύ εισαγωγέων και εμπόρων από τη μία και αγοραστών από την άλλη.

Δείκτες τιμών εισροών στην γεωργία και κτηνοτροφία

Δείκτης	Μεταβολή 2012 (Μ.Ο. 2012 έναντι Μ.Ο. 2011)	Μεταβολή ενδεκαμήνου 2013 (Μ.Ο. Ιαν.-Νοε. 2013 έναντι Μ.Ο. Ιαν.-Νοε. 2012)
Σπόροι	0,48	0,95
Ενέργεια και λιπαντικά	4,98	1,40
Λιπάσματα	10,66	5,17
Γεωργικά φάρμακα	1,43	0,16
Κτηνιατρικά φάρμακα	2,13	-0,98
Ζωοτροφές	-0,23	0,59
Συντήρηση και επισκευή μηχανολογικού εξοπλισμού και εγκαταστάσεων	2,59	1,93
Συντήρηση και επισκευή κτιριακών εγκαταστάσεων	0,84	0,04
Λοιπά αγαθά και υπηρεσίες	3,00	2,38
Αναλώσιμα μέσα	2,64	1,32
Γεωργικά μηχανήματα και εξοπλισμός	0,31	0,81
Περιστρεφόμενα μονοαξονικά μηχανήματα	-0,72	-1,09
Μηχανήματα καλλιέργειας	1,21	1,02
Μηχανήματα συγκομιδής	0,21	1,24
Μηχανήματα και εγκαταστάσεις	0,37	0,37
Γεωργικοί ελκυστήρες	0,75	0,36
Λοιπά οχήματα	0,26	1,12
Γεωργικά κτίρια	-0,14	-1,33
Σχηματισμός πάγιου κεφαλαίου	0,25	0,36
Γενικός δείκτης τιμών εισροών	2,05	1,09

Πηγή: ΕΛΣΤΑΤ

Σημείωση για τα τρόφιμα

- Σημειώθηκαν προβλήματα στις εξαγωγές μας προς τη Ρωσική αγορά: Προβλήματα στις οδικές μεταφορές, λόγω μη ομαλής εφαρμογής της συμφωνίας TIR· τελωνειακά προβλήματα (καθορισμός τελωνείων ανά κατηγορία προϊόντων, διαφορετικές ερμηνείες αποφάσεων τελωνείων)· φυτοϋγειονομικά και κτηνιατρικά προβλήματα, λόγω διαφορετικών επιπέδων φυτοφαρμάκων μεταξύ των νομοθεσιών της Ρωσικής Ομοσπονδίας και της ΕΕ κ.ά.¹ Σημειώνεται ότι πολλά από τα ανωτέρω προβλήματα έχουν πλέον λυθεί ή ομαλοποιηθεί και σε άλλα γίνονται ενέργειες για την επίλυσή τους.
- Η βαθιά κρίση που διέρχεται η Αργεντινή, με την σημαντική διακύμανση στις συναλλαγματικές της ισοτιμίες, επηρεάζει το διεθνές εμπόριο. Η μείωση της παραγωγής της Αργεντινής και η διακοπή των εξαγωγών ασκεί πίεση στις τιμές βασικών προϊόντων και πρώτων υλών.
- Σύμφωνα με την έκθεση της Ευρωπαϊκής Επιτροπής² για τις προοπτικές του γεωργικού τομέα στην Ευρωζώνη, η παγκόσμια ζήτηση, ιδιαίτερα από τις αναδυόμενες αγορές (όπως η Κίνα), εξελίσσεται δυναμικά. Σε αντιδιαστολή, η γεωργική παραγωγή στην Ευρώπη δεν σημειώνει αντίστοιχη αύξηση, λόγω των περιβαλλοντολογικών περιορισμών που ισχύουν στα κράτη-μέλη, ενώ τα τελευταία δύο έτη επηρεάστηκε και από δυσμενείς καιρικές συνθήκες: Μετά την αύξηση των τιμών των ζωοτροφών το 2012, εξαιτίας της ξηρασίας στις ΗΠΑ και τη Μαύρη Θάλασσα, ο υγρός χειμώνας και οι χαμηλές θερμοκρασίες κατά την άνοιξη του 2013 μείωσαν τη διαθέσιμη βοσκή, οδηγώντας σε μείωση της παραγωγής γάλακτος και κρέατος. Τα ανωτέρω είχαν ως συνέπεια η τιμή παραγωγού γάλακτος στην ΕΕ-17 το πρώτο ενδεκάμηνο (Ιαν. – Νοε.) του 2013 να αυξηθεί κατά 4,26%, ενώ στην ΕΕ-27 κατά 4,74%, και η τιμή παραγωγού νωπού μοσχαριού να αυξηθεί κατά 2,55% και 2,86%, αντίστοιχα.

Σημείωση για το ηλεκτρονικό εμπόριο

- Το ηλεκτρονικό εμπόριο αποτελεί έναν από τους ταχύτερα αναπτυσσόμενους κλάδους της Ελληνικής και της παγκόσμιας οικονομίας. Καθώς το ηλεκτρονικό εμπόριο διευκολύνει τις συγκρίσεις τιμών και λειτουργεί θετικά προς την αύξηση του ανταγωνισμού, η περαιτέρω ανάπτυξή του αναμένεται να συμβάλει θετικά στην μείωση των τιμών των αγαθών και υπηρεσιών.
- Σύμφωνα με την Ετήσια Έρευνα Ηλεκτρονικού Εμπορίου 2012³, 1,9 εκατ. Έλληνες συνολικά αγόρασαν «on-line» προϊόντα ή υπηρεσίες αξίας 2,9 δισ. € και έκαναν κατά μέσο όρο ετησίως 20 αγορές μέσω του διαδικτύου συνολικής αξίας 1.600 €. Το 2013, οι αγοραστές ανήλθαν σε περίπου 2,2 εκατ. (αύξηση της τάξεως του 16%)⁴.

¹ *Ενημερωτικό Σημείωμα Διμερών Οικονομικών Σχέσεων Ελλάδος-Ρωσίας*, Β2 Δ/νση Οικονομικών Σχέσεων, Υπουργείο Εξωτερικών, Νοέμβριος 2013.

² *Prospects of Agricultural Markets and Income in the EU 2013-2023*, European Commission, December 2013.

³ *Ετήσια Έρευνα 2012 Ηλεκτρονικού Εμπορίου*, ELTRUN - Οικονομικό Πανεπιστήμιο Αθηνών.

⁴ *Ετήσια Έρευνα 2013 Ηλεκτρονικού Εμπορίου*, ELTRUN - Οικονομικό Πανεπιστήμιο Αθηνών.

Σημείωση για τον εγχώριο Δείκτη Τιμών Καταναλωτή

- Ο ΔΤΚ σήμερα καταρτίζεται ακόμη με βάση τις καταναλωτικές συνήθειες που κατεγράφησαν στην Έρευνα Οικογενειακού Προϋπολογισμού του 2008. Ωστόσο, λόγω της οικονομικής κρίσης αλλά και των θεσμικών μεταβολών (π.χ. απελευθέρωση της πετρελαιοκίνησης στα αστικά κέντρα: σημ.: το πετρέλαιο κίνησης δεν προσμετρείται στον ΔΤΚ) οι καταναλωτικές συνήθειες έχουν μεταβληθεί σημαντικά (π.χ. παρατηρείται μείωση δαπανών των νοικοκυριών για κατασκευή νέων κατοικιών, μείωση των αγορών αυτοκινήτων κ.ά. διαρκών αγαθών κ.ο.κ.) Συνεπώς, απαιτείται αναθεώρηση του Δείκτη (ως προς τα σταθμά και τα προϊόντα που καταγράφει) ώστε να πλησιάσει περισσότερο στο σημερινό καταναλωτικό πρότυπο.
- Μέρος μόνο των εκπτώσεων και των προσφορών αποτυπώνεται στον ΔΤΚ. Οι μειωμένες τιμές λόγω:
 - προσφορών ή εκπτώσεων που ισχύουν για ορισμένες κατηγορίες καταναλωτών,
 - προσφορών που γίνονται με την διάθεση κάποιου προϊόντος ως δώρου,
 - προσφορών που γίνονται μέσω καρτών ή κουπονιών,
 - προσφορών που γίνονται στα προϊόντα κοντά στην ημερομηνία λήξεώς τους,
 - δεν λαμβάνονται υπόψη κατά τον υπολογισμό του ΔΤΚ, εάν και επηρεάζουν περισσότερο πλέον την λήψη της αγοραστικής απόφασης κάθε πολίτη.

Σημείωση για τον Εναρμονισμένο Δείκτη Τιμών Καταναλωτή

- Ο ΕΔΤΚ αποτελεί το καθιερωμένο μέτρο για την σύγκριση των μεταβολών των τιμών καταναλωτή ανάμεσα στις χώρες της ΕΕ και καταρτίζεται με κοινή μεθοδολογία για όλα τα κράτη-μέλη. Ωστόσο τα προϊόντα που συμπεριλαμβάνονται στον ΕΔΤΚ και στις κατηγορίες του, διαφέρουν ανά χώρα. Το ίδιο ισχύει και για τα σταθμά (ειδικά βάρη) που χρησιμοποιούνται για κάθε αγαθό ή υπηρεσία. Τα ανωτέρω προσδιορίζονται από τις εθνικές στατιστικές υπηρεσίες ανάλογα με τα είδη που προσφέρονται σε κάθε χώρα και ανάλογα με τις ποσότητες που καταναλώνονται. Τα σταθμά του ΕΔΤΚ διαφέρουν από αυτά του εγχώριου ΔΤΚ, στον βαθμό που ο ΕΔΤΚ υπολογίζεται λαμβάνοντας υπόψη και τις καταναλώσεις των ξένων επισκεπτών στην Ελλάδα.

A. ΠΕΡΙΣΣΟΤΕΡΕΣ ΕΠΙΛΟΓΕΣ ΓΙΑ ΤΟΝ ΚΑΤΑΝΑΛΩΤΗ

1. Θέσπιση δύο επιπλέον εκπτώτικων περιόδων (Νοέμβριο και Μάιο).
2. Λειτουργία των καταστημάτων επτά Κυριακές το έτος και προαιρετική λειτουργία των μικρών καταστημάτων τις υπόλοιπες Κυριακές.
3. Δυνατότητα λειτουργίας των λαϊκών αγορών (farmers' markets) τις Κυριακές, μόνο για τους παραγωγούς.
4. Δυνατότητα πώλησης του γάλακτος πρώτης βρεφικής ηλικίας, των βιταμινών και των συμπληρωμάτων διατροφής και στα σούπερ μάρκετ.
5. Δημιουργία της Αγοράς του Καταναλωτή εντός του Οργανισμού Κεντρικών Αγορών και Αλιείας στον Ρέντη: Ο καταναλωτής προμηθεύεται προϊόντα σε τιμές χονδρικής.

B. ΑΝΟΙΓΜΑ ΑΓΟΡΩΝ ΚΑΙ ΕΠΑΓΓΕΛΜΑΤΩΝ

6. Ψυκτικοί, ηλεκτρολόγοι, υδραυλικοί, τεχνικοί ανελκυστήρων, χειριστές μηχανημάτων έργων, εγκαταστάτες υγρών και αερίων καυσίμων, μπορούν τώρα να ενταχθούν ισότιμα στην αγορά εργασίας χωρίς να αντιμετωπίζουν αθέμιτο ανταγωνισμό λόγω προνομίων ή γραφειοκρατικές δυσκολίες.
7. Απελευθέρωση διδάκτρων.
8. Απλοποίηση διαδικασιών σε ό,τι αφορά στην πώληση ψωμιού. Άρση περιορισμών για τους αρτοποιούς.
9. Ολοκλήρωση της πρώτης φάσης εκσυγχρονισμού στο καθεστώς λειτουργίας των λαϊκών αγορών.

Γ. ΕΚΣΥΓΧΡΟΝΙΣΜΟΣ ΛΕΙΤΟΥΡΓΙΑΣ ΤΗΣ ΑΓΟΡΑΣ

10. Μείωση ελάχιστου απαιτούμενου εταιρικού κεφαλαίου για την ίδρυση μιας ΑΕ ή μιας ΕΠΕ.
11. Οργανωτικές αλλαγές στο Γενικό Εμπορικό Μητρώο (ΓΕΜΗ) για περισσότερη διαφάνεια κι ευελιξία των επιχειρήσεων.
12. Αρμοδιότητες αδειοδότησης περνούν σταδιακά στα Επιμελητήρια, με σκοπό να ενισχυθεί ο ρόλος τους, σε συνδυασμό με την προαιρετική εγγραφή των επιχειρήσεων σε αυτά.
13. Κατοχυρώνεται το δικαίωμα του καταναλωτή να μην προβεί σε πληρωμή εάν δεν λάβει τη νόμιμη απόδειξη τόσο κατά την αγορά προϊόντων όσο και κατά την παροχή υπηρεσιών.
14. Στα καταστήματα εστίασης, κανένα προϊόν (όπως π.χ. εμφιαλωμένο νερό, ψωμί κ.λπ.) δεν προσφέρεται και χρεώνεται χωρίς προηγούμενη συναίνεση του καταναλωτή.
15. Στα ίδια καταστήματα, ο καταναλωτής πρέπει να γνωρίζει την τιμή και το βάρος του προϊόντος που θέλει να καταναλώσει όταν αυτό προσφέρεται με το κιλό (και τα ψάρια σε βρώσιμη μορφή).
16. Οι επαγγελματίες (π.χ. συνεργεία αυτοκινήτων, υδραυλικοί, ηλεκτρολόγοι κ.λπ.) θα πρέπει να ενημερώνουν τους καταναλωτές για το εκτιμώμενο κόστος της εργασίας που ζητείται, πριν την ανάθεσή της.

17. Δόθηκε η δυνατότητα πώλησης περισσοτέρων αγαθών σε διάφορους τύπους καταστημάτων (π.χ. ξυροί καρποί σε κάβες, τυροκομικά προϊόντα σε κρεοπωλεία) ώστε να διευκολυνθεί ο ανταγωνισμός και να ενισχυθεί ο όγκος πωλήσεων.
18. Νέος τρόπος πώλησης των καυσόξυλων: Λιανική πώληση καυσόξυλων κατ' όγκο όπως στις περισσότερες άλλες χώρες (με το κυβικό μέτρο). Εξάλειψη του φαινομένου παραπλάνησης του καταναλωτή λόγω μεγάλης περιεκτικότητας σε υγρασία. Διαφορετικές τιμές για κάθε τύπο καυσόξυλου.
19. Τέθηκαν σαφείς προδιαγραφές για τη σήμανση στερεών βιοκαυσίμων - pellets, μπριγκέτες (προκατασκευασμένα και χύμα), προκειμένου να γνωρίζει ο καταναλωτής τι αγοράζει, επειδή η ποιότητα καθορίζει την ενεργειακή απόδοση του προϊόντος και την λειτουργία των καυστήρων.
20. Ελαττώθηκαν τα επιτρεπόμενα βάρη των υλικών συσκευασίας (χαρτί περιτυλίγματος κ.λπ.) στα χύμα προϊόντα, ώστε ο καταναλωτής να μην αγοράζει ακριβά την συσκευασία. Επίσης εξαιρείται το βάρος της βάσης τούρτας από την τελική τιμή που πληρώνει ο καταναλωτής.
21. Μείωση τιμών στις κλειστές αγορές-κυλικεία: Ορίστηκαν μειωμένες ανώτατες τιμές στη διάθεση βασικών ειδών διατροφής όταν αυτά προσφέρονται ή παρέχονται από επιχειρήσεις (κυλικεία, αναψυκτήρια, μπαρ, εστιατόρια και άλλα καταστήματα) και πωλητές, που δραστηριοποιούνται σε χώρους που δεν είναι δυνατό να λειτουργήσει ο ανταγωνισμός.

Δ. ΚΑΤΑΠΟΛΕΜΗΣΗ ΠΑΡΕΜΠΟΡΙΟΥ ΚΑΙ ΛΑΘΡΕΜΠΟΡΙΟΥ

22. Θέσπιση και συγκρότηση σε σώμα του Συντονιστικού Κέντρου για την Αντιμετώπιση του Παρεμπορίου (ΣΥΚΑΠ), προκειμένου να αντιμετωπιστεί η κατάτμηση των αρμοδιοτήτων ελέγχου. Σύμφωνα με τα στοιχεία του **ΣΥΚΑΠ** από τις ελεγκτικές υπηρεσίες το 2013 πραγματοποιήθηκαν 131.349 έλεγχοι και βεβαιώθηκαν **10.343 παραβάσεις**. Κατασχέθηκαν και απετράπη η διακίνηση στην αγορά προϊόντων παρεμπορίου που έφτασαν τα **10.793.372 τεμάχια**. Επισπεύσθηκαν οι διαδικασίες κατάσχεσης και καταστροφής προϊόντων παρεμπορίου.
23. Ολοκληρώθηκε η εγκατάσταση στο μεγαλύτερο μέρος της ελληνικής επικράτειας συστημάτων εισροών - εκροών για τα πρατήρια υγρών καυσίμων. Η ίδια διαδικασία είναι σε εξέλιξη και στους μεταπωλητές καυσίμων.
24. Πρόστιμα για **ενδοομιλικές συναλλαγές**: Την περίοδο 2012-2013 και μέχρι την μεταφορά των αρμοδιοτήτων ελέγχου των φακέλων στο Υπουργείο Οικονομικών, έχουν επιβληθεί συνολικά **343** πρόστιμα συνολικού ύψους **5.497.943 €**, εκ των οποίων τα δύο, στις PHILIPS ΕΛΛΑΣ ΑΕΒΕ (Ιαν. 2012, ύψους 930.472 €) και ΚΡΑΦΤ FOODS ΕΛΛΑΣ ΑΕ (Οκτ. 2012, ύψους 1.277.303 €), αφορούν σε παράβαση της σχετικής νομοθεσίας (Ν. 3728/2008) και 341 πρόστιμα (ύψους 3.290,168 €) σε εκπρόθεσμες υποβολές καταστάσεων για ενδοομιλικές τιμολογήσεις.

Επιβληθέντα πρόστιμα για ενδοομιλικές συναλλαγές (2012-2013)

Αιτιολογία	Αριθμός προστίμων (έτος)	Συνολικό ύψος
Παράβαση του Ν. 3728/2008 περί ενδοομιλικών συναλλαγών	2 (2012)	2.207.775 €
Εκπρόθεσμη υποβολή καταστάσεων για ενδοομιλικές τιμολογήσεις	18 (2012)	960.000 €
Εκπρόθεσμη υποβολή καταστάσεων για ενδοομιλικές τιμολογήσεις	323 (2013)	2.330.168 €
Σύνολο	343	5.497.943 €

25. Πρόστιμα σε **εισπρακτικές εταιρίες**: Την περίοδο 2012 - 2013 επεβλήθησαν πρόστιμα συνολικού ύψους **445.000 €** σε **δέκα** εταιρίες ενημέρωσης οφειλετών. Πριν τον Ιούνιο του 2012 δεν είχε επιβληθεί κανένα σχετικό πρόστιμο.

26. Κατά το χρονικό διάστημα 01/01/2013 έως 31/12/2013, διενεργήθηκαν από την Διεύθυνση Ελέγχων 6.041 έλεγχοι σε θέματα που αφορούν **αγορανομικές παραβάσεις**, και επεβλήθησαν **1.565 πρόστιμα** συνολικού ύψους **1.265.900 €**. Κατά τους ελέγχους εντοπίστηκε υψηλή παραβατικότητα στις λαϊκές αγορές όπου επιβλήθηκαν 708 πρόστιμα συνολικής αξίας 300.900 €. Σημαντικός αριθμός παραβάσεων διαπιστώθηκε και στα σούπερ μάρκετ όπου επιβλήθηκαν 137 πρόστιμα συνολικού ύψους 164.000 €. Σε 1.780 ελέγχους σε εμπορικά καταστήματα και πολυκαταστήματα, κυρίως ειδών ένδυσης και υπόδησης, επεβλήθησαν 252 πρόστιμα συνολικού ύψους 396.500 €. Παράλληλα, βεβαιώθηκαν **22 παραβάσεις από την Διεύθυνση Μετρολογίας** συνολικού ύψους **129.000 €**, εκ των οποίων επτά παραβάσεις (54.000 €) αφορούσαν σε αντλίες υγρών καυσίμων και 15 παραβάσεις (75.000 €) ταξίμετρα. Επιπροσθέτως, επεβλήθησαν **82 πρόστιμα** συνολικού ύψους **1.307.500 €** για **παραβάσεις της προστασίας του καταναλωτή**, όπως αθέμιτες εμπορικές πρακτικές, καταχρηστικοί όροι τραπεζικών προϊόντων και ασφαλιστήριων, αθέτηση όρων εγγυήσεων, ηλεκτρονικές πωλήσεις κ.τ.λ.

Έλεγχοι και διαπιστωθείσες παραβάσεις στην εφαρμογή των κανόνων ρύθμισης της αγοράς προϊόντων και της παροχής υπηρεσιών (αγορανομικές παραβάσεις) (2013)

Σύνολο Ελεγχόμενων Επιχειρήσεων		6.041
ΕΙΔΟΣ ΕΠΙΧΕΙΡΗΣΗΣ	Λαϊκές αγορές	444
	Υπαίθριο Εμπόριο - Παρεμπόριο	77
	Βαρβάκειος - Δημοτικές αγορές	824
	Χονδρέμποροι εντός & εκτός ΚΑΑ	104
	Κρεοπωλεία - Οπωροπωλεία - Ιχθυοπωλεία	796
	Σούπερ Μάρκετ και Πολυκαταστήματα	336
	Καταστήματα Εστίασης - Αναψυχής	887
	Εμπορικά Καταστήματα	1.780
	Άλλοι έλεγχοι (περίπτερα, κοινόχρηστα, parking, κ.ά.)	267
	Κυλικεία σε Χώρους Ελεγχόμενης Πρόσβασης	93
	Πρατήρια Καυσίμων	286
	Επιχειρήσεις ξυλείας	147
Σύνολο Διαπιστωθεισών Παραβάσεων		1.565
Πρωτόκολλα Κατάσχεσης-Καταστροφής		329
Εκθέσεις Ελέγχου για μη έκδοση αποδείξεων		89
Συνολική Αξία Προστίμων		1.265.900 €
Νόμος 3668 (σήμανση προϊόντων)		922.000 €
Νόμος 2323 (λαϊκές αγορές-υπαίθριο εμπόριο)		301.900 €
Υ.Α. Α3-1814 (Παρατηρητήριο Τιμών Υγρών Καυσίμων)		42.000 €

Πηγή: Ετήσιος απολογισμός ελεγκτικού μηχανισμού της Γενικής Γραμματείας Καταναλωτή για το 2013.

Επιβληθέντα πρόστιμα για παραβάσεις περί προστασίας του καταναλωτή (2013)

Περιγραφή παράβασης	Πλήθος Προστίμων	Αξία Προστίμων
Αθέμιτες εμπορικές πρακτικές (παραπλάνηση)	24	279.000 €
Συμβάσεις εκτός εμπορικού καταστήματος	7	55.500 €
Παραβίαση διατάξεων του Ν.3758 λειτουργίας εταιρειών ενημέρωσης οφειλετών	2	55.000 €
Μη ασφαλή προϊόντα	8	90.000 €
Μη απάντηση σε ερωτήματα	11	45.000 €
Αθέτηση όρων εγγυήσεων	7	172.000 €
Καταχρηστικοί Γενικοί Όροι Ασφαλιστηρίων και Τραπεζικών Προϊόντων	7	473.000 €
Συμβάσεις από απόσταση (ηλεκτρονικές πωλήσεις)	16	138.000 €
Σύνολο	82	1.307.500 €

Πηγή: Ετήσιος απολογισμός ελεγκτικού μηχανισμού της Γενικής Γραμματείας Καταναλωτή για το 2013.

27. Σύμφωνα με την απολογιστική έκθεση της δράσης της **Ελληνικής Επιτροπής Ανταγωνισμού** κατά την περίοδο 2012 - 2013, η Επιτροπή ενέτεινε το έργο της ως προς την επιβολή της νομοθεσίας του ανταγωνισμού, κυρίως σε υποθέσεις (α) κατάχρησης δεσπόζουσας θέσης, (β) απαγορευμένων οριζόντιων συμπράξεων (συγκεκριμένα σε επίπεδο εμπορικών ενώσεων), επιβάλλοντας **συνολικά πρόστιμα άνω των 17 εκατομμυρίων ευρώ** σε επιχειρήσεις και ενώσεις επιχειρήσεων:

- TASTY FOODS ABΓE (κατάχρηση δεσπόζουσας θέσης στην αγορά των αλμυρών σνακς).
- ΔΕΣΦΑ ΑΕ (κατάχρηση μονοπωλιακής θέσης στην πρωτογενή αγορά υπηρεσιών μεταφοράς φυσικού αερίου).
- ΟΔΕΟΝ ΕΠΙΧΕΙΡΗΣΗ ΔΗΜΟΣΙΩΝ ΘΕΑΜΑΤΩΝ ΑΕ (κατάχρηση σχέσης οικονομικής εξάρτησης, επιβολή συμπεριφορικών κυρώσεων).
- Κρεοπαραγωγός πτηνοτροφία (οριζόντια σύμπραξη με πάνω από 14 εμπλεκόμενα μέρη και διάρκεια παράβασης άνω των 10 ετών).
- Σχολές οδηγών (οριζόντια σύμπραξη, ιδίως αποφάσεις ενώσεων επιχειρήσεων για καθορισμό τιμών και περιορισμό διάθεσης υπηρεσιών).
- Παραγωγή και εμπορία ετοιμού σκυροδέματος στην Περιφέρεια Κρήτης (οριζόντια σύμπραξη καθορισμού τιμών, πρόστιμο σε πέντε εταιρίες).
- Ένωση Κατασκευαστών Κτιρίων Ελλάδος (απόφαση ένωσης επιχειρήσεων για έμμεσο καθορισμόν τιμών μέσω διαρκών αποφάσεων/συστάσεων).
- Κέντρα ξένων γλωσσών (αποφάσεις ενώσεων επιχειρήσεων για έμμεσο καθορισμό τιμών και συντονισμό της εμπορικής τους δραστηριότητας, καταστατικές ρήτρες μη ανταγωνισμού, υπέρμετροι περιορισμοί στην διαφημιστική δραστηριότητα κ.λπ.).

Λήψη ασφαλιστικών μέτρων

- Απόφαση ασφαλιστικών μέτρων κατά ενώσεων φαρμακοποιών και φαρμακευτικών εταιριών (συλλογικός εμπορικός αποκλεισμός στην αγορά του βρεφικού γάλακτος και παρασκευασμάτων από ένωση φαρμακοποιών και φαρμακαποθήκες εις βάρος παραγωγών που δεν διέθεταν αποκλειστικά μέσω των φαρμακείων τα προϊόντα βρεφικού γάλακτος).

Επιβολή προστίμων για διαδικαστικές παραβάσεις

- Απόφαση για ΕΛΓΕΚΑ/ΒΗΤΑ ΠΙ για πρόωρη πραγματοποίηση και εκπρόθεσμη γνωστοποίηση εξαγοράς.
- Παρακώλυση - παρεμπόδιση έρευνας της Επιτροπής σχετικά με διαγωνισμούς δημοπράτησης δημοσίων έργων στους νομούς Πέλλας και Φθιώτιδας από τις επιχειρήσεις ΛΑΤΟΜΙΚΗ ΑΤΕ και ΛΑΤΟΜΙΚΗ ΑΕ.
- Παρακώλυση - παρεμπόδιση έρευνας κατά την διεξαγωγή επιτόπιου ελέγχου στα γραφεία (α) της εταιρίας ΜΥΛΟΙ ΚΑΠΛΑΝΙΔΗ ΑΕ και (β) του Συνδέσμου Ελλήνων Αλευροβιομηχάνων.
- Παρακώλυση - παρεμπόδιση έρευνας κατά την διεξαγωγή επιτόπιου ελέγχου στα γραφεία του σωματείου με την επωνυμία ΣΥΝΔΕΣΜΟΣ ΕΛΛΗΝΙΚΩΝ ΕΠΙΧΕΙΡΗΣΕΩΝ ΑΣΦΑΛΕΙΑΣ (Σ.Ε.Ε.Α.).

Διενέργεια εκτεταμένων κλαδικών ερευνών 2012-2013

- Κλάδος καυσίμων (κλαδική έρευνα στον κλάδο των καυσίμων, η οποία ολοκληρώθηκε τον Οκτώβριο του 2012, περιλαμβάνει 31 συστάσεις που στοχεύουν στην άρση ρυθμιστικών εμποδίων που δυσχεραίνουν τον αποτελεσματικό ανταγωνισμό).
- Εφοδιαστική αλυσίδα οπωροκηπευτικών προϊόντων (κλαδική έρευνα για την αποτελεσματικότητα της εφοδιαστικής αλυσίδας βάσει οικονομικής ανάλυσης, οικονομετρικών μοντέλων και ανάλυσης ρυθμιστικών εμποδίων).
- Αγορά Ζυμαρικών (υπό ολοκλήρωση).

ΠΑΡΑΡΤΗΜΑ

ΠΑΡΑΡΤΗΜΑ

Εξέλιξη των τιμών από το Δεκέμβριο του 2009 έως το Δεκέμβριο του 2013 σε όλες τις ομάδες και υποομάδες του εγχώριου ΔΤΚ

Υποδείκτες ομάδων, υπο-ομάδων και ειδών ΔΤΚ		Σταθμίσεις ΕΟΠ 08/09 (%)	% Μεταβολή			
Κωδικοί	Είδη - Υποομάδες - Ομάδες		Δεκ. 10/09	Δεκ. 11/10	Δεκ. 12/11	Δεκ. 13/12
	ΟΜΑΔΑ 1: ΔΙΑΤΡΟΦΗ & ΜΗ ΑΛΚΟΟΛΟΥΧΑ ΠΟΤΑ					
01111	ΡΥΖΙ	1,52	0,05%	2,21%	-2,29%	0,31%
01112	ΑΛΕΥΡΙ	1,15	-3,41%	9,71%	-9,22%	-6,53%
01113	ΨΩΜΙ	11,21	0,24%	3,16%	-0,97%	-2,32%
01114	ΦΡΥΓΑΝΙΕΣ - ΠΑΞΙΜΑΔΙΑ	2,29	0,51%	7,03%	-1,32%	-1,12%
01115	ΑΛΛΑ ΠΡΟΪΟΝΤΑ ΑΡΤΟΠΟΙΪΑΣ & ΖΑΧΑΡΟΠΛΑΣΤΙΚΗΣ	4,57	1,05%	4,17%	-0,77%	-1,91%
01116	ΛΟΙΠΑ ΔΗΜΗΤΡΙΑΚΑ	1,31	1,58%	5,06%	0,31%	0,59%
01117	ΖΥΜΑΡΙΚΑ	2,12	0,61%	0,01%	-3,45%	-0,52%
01118	ΠΡΟΠΑΡΑΣΚΕΥΑΣΜΕΝΟ ΦΑΓΗΤΟ	0,44	2,37%	2,60%	-3,58%	-1,29%
0111	ΔΗΜΗΤΡΙΑΚΑ & ΠΑΡΑΣΚΕΥΑΣΜΑΤΑ	24,61	0,35%	3,75%	-1,62%	-1,83%
01121	ΜΟΣΧΑΡΙ ΝΩΠΟ	16,01	1,96%	1,59%	3,09%	1,42%
01122	ΧΟΙΡΙΝΟ ΝΩΠΟ	6,23	0,80%	1,45%	3,11%	-0,41%
01123	ΑΡΝΙ & ΚΑΤΣΙΚΙ (ΝΩΠΑ)	5,30	0,22%	-0,01%	-1,81%	-2,82%
01124	ΠΟΥΛΕΡΙΚΑ ΝΩΠΑ	6,09	2,46%	3,25%	1,38%	-8,90%
01125	ΛΟΙΠΑ ΕΙΔΗ ΚΡΕΑΤΟΣ	0,56	2,03%	3,36%	1,96%	-0,99%
01126	ΑΛΛΑΝΤΙΚΑ	4,33	0,43%	2,97%	0,45%	-0,58%
01127	ΚΡΕΑΤΑ ΔΙΑΤΗΡΗΜΕΝΑ	0,26	0,36%	2,84%	-0,84%	-0,27%
01128	ΚΡΕΑΤΑ ΚΑΤΕΨΥΓΜΕΝΑ	0,17	1,92%	2,99%	-0,65%	2,05%
0112	ΚΡΕΑΤΑ ΓΕΝΙΚΑ	38,93	1,46%	1,78%	1,81%	-1,33%
01131	ΨΑΡΙΑ ΝΩΠΑ	9,83	5,24%	7,10%	-0,53%	-2,67%
011321	ΨΑΡΙΑ ΚΑΤΕΨΥΓΜΕΝΑ	2,55	1,06%	4,96%	3,03%	0,02%
011322	ΨΑΡΙΑ ΑΛΙΠΑΣΤΑ	0,48	2,51%	5,38%	0,32%	0,86%
011323	ΨΑΡΙΑ ΣΥΝΤΗΡΗΜΕΝΑ-ΕΠΕΞΕΡΓΑΣΜΕΝΑ	0,93	1,08%	4,21%	-0,48%	-2,03%
0113	ΨΑΡΙΑ ΓΕΝΙΚΑ	13,80	4,22%	6,41%	0,14%	-2,02%

Κωδικοί	Είδη - Υποομάδες - Ομάδες	Σταθμίσεις	Δεκ. 10/09	Δεκ. 11/10	Δεκ. 12/11	Δεκ. 13/12
01141	ΓΑΛΑ ΝΩΠΟ ΠΑΣΤΕΡΙΩΜΕΝΟ	6,83	4,20%	8,51%	-0,36%	3,46%
01142	ΓΑΛΑ ΣΟΚΟΛΑΤΟΥΧΟ	0,32	2,47%	2,91%	1,34%	1,19%
01143	ΓΑΛΑ ΔΙΑΤΗΡΗΜΕΝΟ	1,68	-0,20%	3,35%	-0,67%	-0,79%
01144	ΓΙΑΟΥΡΤΙ	3,62	-3,67%	3,31%	2,04%	3,39%
01145	ΤΥΡΙ ΦΕΤΑ	7,95	2,03%	0,37%	1,98%	2,56%
01146	ΤΥΡΙΑ ΣΚΛΗΡΑ	5,83	2,62%	4,01%	-0,54%	2,49%
01147	ΛΟΙΠΑ ΓΑΛΑΚΤΟΚΟΜΙΚΑ ΠΡΟΪΟΝΤΑ	0,86	-2,28%	2,17%	-0,72%	-1,75%
01148	ΑΥΓΑ	1,52	2,35%	3,67%	8,00%	-1,01%
0114	ΓΑΛΑΚΤΟΚΟΜΙΚΑ & ΑΥΓΑ	28,61	1,56%	4,00%	0,98%	2,33%
01151	ΒΟΥΤΥΡΟ ΓΑΛΑΚΤΟΣ	0,27	0,55%	6,54%	-2,05%	-1,17%
01152	ΜΑΡΓΑΡΙΝΗ	0,95	3,11%	10,10%	-0,43%	-4,73%
01153	ΕΛΑΙΟΛΑΔΟ	6,33	0,64%	-0,50%	-1,47%	0,39%
01154	ΣΠΟΡΕΛΑΙΟ	1,09	0,29%	5,14%	-1,87%	-2,63%
01155	ΦΥΤΙΚΟ ΛΙΠΟΣ	0,16	-1,08%	2,59%	-1,73%	-1,36%
0115	ΕΛΑΙΑ & ΛΙΠΗ	8,80	0,81%	1,63%	-1,42%	-0,69%
01161	ΦΡΟΥΤΑ ΝΩΠΑ	11,61	-0,59%	7,73%	-0,63%	-4,95%
01162	ΞΗΡΟΙ ΚΑΡΠΟΙ	1,17	4,15%	5,32%	1,30%	5,28%
0116	ΦΡΟΥΤΑ ΓΕΝΙΚΑ	12,78	-0,14%	7,62%	-0,43%	-3,86%
01171	ΛΑΧΑΝΙΚΑ ΝΩΠΑ	11,55	8,79%	11,46%	-13,06%	2,94%
01172	ΛΑΧΑΝΙΚΑ ΚΑΤΕΨΥΓΜΕΝΑ	1,48	2,33%	0,18%	-3,71%	-1,27%
01173	ΝΤΟΜΑΤΕΣ ΔΙΑΤΗΡΗΜΕΝΕΣ	0,97	0,89%	5,08%	-0,68%	-0,60%
011741	ΠΑΤΑΤΕΣ ΝΩΠΕΣ	3,34	3,47%	-6,33%	15,55%	0,54%
011742	ΠΡΟΪΟΝΤΑ ΠΑΤΑΤΑΣ	0,45	2,09%	2,08%	-1,81%	-2,35%
01175	ΟΣΠΡΙΑ	1,55	1,06%	3,73%	-1,32%	-1,26%
01176	ΕΛΙΕΣ	0,60	0,39%	2,01%	1,21%	-1,11%
0117	ΛΑΧΑΝΙΚΑ ΓΕΝΙΚΑ	19,94	6,10%	6,27%	-5,97%	1,42%
01161-71	ΦΡΟΥΤΑ & ΛΑΧΑΝΙΚΑ (ΝΩΠΑ)	23,16	4,19%	9,71%	-7,35%	-0,95%
01181	ΖΑΧΑΡΗ	0,88	-0,16%	22,88%	1,33%	-5,40%
01182	ΜΕΛΙ	1,01	0,36%	2,99%	-0,31%	-3,54%
01183	ΜΑΡΜΕΛΑΔΑ	0,19	3,85%	8,97%	-0,40%	-0,51%
01184	ΣΟΚΟΛΑΤΕΣ - ΠΡΟΪΟΝΤΑ ΣΟΚΟΛΑΤΑΣ	1,46	2,89%	3,47%	-0,83%	-1,76%
01185	ΓΛΥΚΑ - ΖΑΧΑΡΩΤΑ	5,46	3,57%	1,62%	-0,87%	-0,45%
01186	ΠΑΓΩΤΑ	1,37	1,63%	3,20%	-0,59%	-0,88%
0118	ΖΑΧΑΡΗ - ΣΟΚΟΛΑΤΕΣ - ΓΛΥΚΑ - ΠΑΓΩΤΑ	10,38	2,66%	4,04%	-0,55%	-1,47%

Κωδικοί	Είδη - Υποομάδες - Ομάδες	Σταθμίσεις	Δεκ. 10/09	Δεκ. 11/10	Δεκ. 12/11	Δεκ. 13/12
01191	ΑΛΑΤΙ - ΜΠΑΧΑΡΙΚΑ	0,81	-0,06%	4,18%	-0,72%	1,02%
01192	ΠΑΙΔΙΚΕΣ ΤΡΟΦΕΣ	0,96	2,40%	1,95%	-2,00%	0,05%
01193	ΕΤΟΙΜΕΣ ΣΑΛΤΣΕΣ - ΣΟΥΠΕΣ	0,58	1,08%	3,93%	0,11%	-4,16%
01194	ΕΤΟΙΜΕΣ ΣΑΛΑΤΕΣ	0,86	2,82%	3,13%	1,86%	-0,50%
0119	ΛΟΙΠΑ ΤΡΟΦΙΜΑ	3,21	1,41%	3,34%	-0,25%	-0,63%
011	ΔΙΑΤΡΟΦΗ	161,08	2,04%	4,09%	-0,53%	-0,62%
01211	ΚΑΦΕΣ	3,04	-1,68%	9,55%	-2,35%	-2,81%
01212	ΚΑΚΑΟ	0,18	-0,39%	2,00%	-0,53%	-1,38%
01213	ΤΣΑΪ-ΧΑΜΟΜΗΛΙ	0,21	1,98%	0,55%	-1,30%	2,39%
0121	ΚΑΦΕΣ - ΚΑΚΑΟ - ΤΣΑΪ	3,43	-1,48%	8,69%	-2,20%	-2,43%
01221	ΜΕΤΑΛΛΙΚΟ ΝΕΡΟ	1,32	1,36%	-0,16%	-2,13%	0,04%
01222	ΑΝΑΨΥΚΤΙΚΑ	3,20	1,14%	7,24%	0,89%	-5,06%
01223	ΧΥΜΟΙ ΦΡΟΥΤΩΝ	2,19	0,05%	8,23%	-3,79%	-6,87%
0122	ΜΕΤΑΛΛΙΚΟ ΝΕΡΟ-ΑΝΑΨΥΚΤΙΚΑ-ΧΥΜΟΙ ΦΡΟΥΤΩΝ	6,71	0,80%	6,12%	-1,20%	-4,70%
012	ΜΗ ΑΛΚΟΟΛΟΥΧΑ ΠΟΤΑ (ΜΗ ΣΕΡΒΙΡΙΖΟΜΕΝΑ)	10,14	0,03%	6,98%	-1,54%	-3,93%
01	ΔΙΑΤΡΟΦΗ & ΜΗ ΑΛΚΟΟΛΟΥΧΑ ΠΟΤΑ	171,22	1,93%	4,26%	-0,59%	-0,82%
-	<u>ΟΜΑΔΑ 2: ΑΛΚΟΟΛΟΥΧΑ ΠΟΤΑ & ΚΑΠΝΟΣ</u>					
0211	ΟΙΝΟΠΝΕΥΜΑΤΩΔΗ ΠΟΤΑ	2,79	30,23%	-0,45%	-0,75%	-0,89%
0212	ΚΡΑΣΙΑ	2,20	1,92%	1,41%	-0,93%	-0,69%
0213	ΜΠΥΡΕΣ	1,95	13,10%	0,05%	-0,66%	-4,71%
021	ΑΛΚΟΟΛΟΥΧΑ ΠΟΤΑ (ΜΗ ΣΕΡΒΙΡΙΖΟΜΕΝΑ)	6,94	15,26%	1,31%	-0,78%	-1,87%
022	ΚΑΠΝΟΣ	27,87	19,59%	5,51%	-1,25%	4,08%
02	ΑΛΚΟΟΛΟΥΧΑ ΠΟΤΑ & ΚΑΠΝΟΣ	34,80	18,87%	4,57%	-1,16%	2,97%

Κωδικοί	Είδη - Υποομάδες - Ομάδες	Σταθμίσεις	Δεκ. 10/09	Δεκ. 11/10	Δεκ. 12/11	Δεκ. 13/12
-	ΟΜΑΔΑ 3: ΕΝΔΥΣΗ & ΥΠΟΔΗΣΗ					
0311	ΥΦΑΣΜΑΤΑ	0,26	1,30%	1,82%	0,57%	-0,63%
03121	ΑΝΔΡΙΚΑ ΕΙΔΗ ΕΝΔΥΣΗΣ	22,59	2,23%	-1,46%	6,57%	-4,08%
03122	ΓΥΝΑΙΚΕΙΑ ΕΙΔΗ ΕΝΔΥΣΗΣ	27,22	2,59%	-2,19%	6,93%	-3,15%
03123	ΠΑΙΔΙΚΑ ΕΙΔΗ ΕΝΔΥΣΗΣ	8,76	2,46%	0,75%	6,54%	-3,82%
03124	ΕΝΔΥΜΑΤΑ ΜΩΡΩΝ	1,80	2,93%	-0,66%	7,43%	-4,51%
03131	ΛΟΙΠΑ ΕΙΔΗ ΕΝΔΥΣΗΣ	1,36	2,01%	1,91%	4,02%	-1,78%
03132	ΥΛΙΚΑ ΕΝΔΥΣΗΣ	0,28	2,36%	3,05%	4,75%	-1,40%
031401	ΜΕΤΑΠΟΙΗΣΗ ΕΝΔΥΜΑΤΩΝ	0,60	1,62%	-0,59%	-4,07%	-1,07%
031402	ΚΑΘΑΡΙΣΜΟΣ ΕΝΔΥΜΑΤΩΝ	2,82	2,04%	0,96%	-1,48%	-0,98%
031	ΕΙΔΗ ΕΝΔΥΣΗΣ	65,69	2,42%	-1,27%	6,20%	-3,46%
03211	ΑΝΔΡΙΚΑ ΥΠΟΔΗΜΑΤΑ	7,01	2,02%	1,64%	2,92%	-0,82%
03212	ΓΥΝΑΙΚΕΙΑ ΥΠΟΔΗΜΑΤΑ	9,00	1,88%	1,68%	2,77%	-2,08%
03213	ΠΑΙΔΙΚΑ ΥΠΟΔΗΜΑΤΑ	4,52	2,61%	1,28%	1,66%	-1,14%
0322	ΕΠΙΔΙΟΡΘΩΣΕΙΣ ΥΠΟΔΗΜΑΤΩΝ	0,18	0,27%	1,20%	-1,17%	-3,28%
032	ΕΙΔΗ ΥΠΟΔΗΣΗΣ	20,70	2,09%	1,57%	2,55%	-1,46%
03	ΕΝΔΥΣΗ & ΥΠΟΔΗΣΗ	86,40	2,34%	-0,57%	5,32%	-2,99%
-	ΟΜΑΔΑ 4: ΣΤΕΓΑΣΗ					
041	ΕΝΟΙΚΙΑ	34,13	1,77%	0,04%	-3,98%	-9,38%
0431	ΕΙΔΗ ΕΠΙΣΚΕΥΗΣ & ΣΥΝΤΗΡΗΣΗΣ ΚΑΤΟΙΚΙΑΣ	4,24	1,99%	3,11%	1,88%	-0,16%
0432	ΥΠΗΡΕΣΙΕΣ ΕΠΙΣΚΕΥΗΣ & ΣΥΝΤΗΡΗΣΗΣ ΚΑΤΟΙΚΙΑΣ	14,41	1,93%	-0,09%	-2,23%	-3,01%
043	ΕΠΙΣΚΕΥΗ & ΣΥΝΤΗΡΗΣΗ ΚΑΤΟΙΚΙΑΣ	18,65	1,95%	0,69%	-1,28%	-2,33%
0441-3	ΥΔΡΕΥΣΗ-ΑΠΟΧΕΤΕΥΣΗ	8,20	3,45%	1,23%	1,47%	-0,15%
0442	ΔΗΜΟΤΙΚΑ ΤΕΛΗ	5,85	0,41%	0,27%	-1,37%	0,12%
0444	ΥΠΗΡΕΣΙΕΣ ΚΟΙΝΟΧΡΗΣΤΩΝ	7,12	1,66%	-0,50%	0,05%	-1,53%
044	ΔΙΑΦΟΡΕΣ ΥΠΗΡΕΣΙΕΣ ΠΟΥ ΣΧΕΤΙΖΟΝΤΑΙ ΜΕ ΤΟ ΣΠΙΤΙ	21,16	1,98%	0,42%	0,23%	-0,54%
0451	ΗΛΕΚΤΡΙΣΜΟΣ	19,06	7,24%	3,37%	16,25%	18,69%
04521	ΥΓΡΑΕΡΙΟ	1,07	8,17%	9,95%	4,37%	2,90%
04522	ΦΥΣΙΚΟ ΑΕΡΙΟ	0,98	22,57%	39,17%	5,93%	-6,79%
0453	ΠΕΤΡΕΛΑΙΟ ΘΕΡΜΑΝΣΗΣ	18,77	33,47%	25,31%	37,92%	-1,28%
0454	ΣΤΕΡΕΑ ΚΑΥΣΙΜΑ	2,05	0,17%	2,49%	4,24%	-1,32%
045	ΗΛΕΚΤΡΙΚΟ ΡΕΥΜΑ, ΦΥΣΙΚΟ ΑΕΡΙΟ ΚΑΙ ΑΛΛΑ ΚΑΥΣΙΜΑ	41,93	19,23%	16,51%	27,58%	4,96%
04	ΣΤΕΓΑΣΗ	115,88	7,50%	7,89%	11,09%	0,08%

Κωδικοί	Είδη - Υποομάδες - Ομάδες	Σταθμίσεις	Δεκ. 10/09	Δεκ. 11/10	Δεκ. 12/11	Δεκ. 13/12
-	<u>ΟΜΑΔΑ 5: ΔΙΑΡΚΗ ΑΓΑΘΑ - ΕΙΔΗ ΝΟΙΚΟΚΥΡΙΟΥ & ΥΠΗΡΕΣΙΕΣ</u>					
05111	ΕΠΙΠΛΑ ΞΥΛΙΝΑ & ΜΕΤΑΛΛΙΚΑ	10,76	0,12%	-0,57%	-4,20%	-2,14%
05112	ΦΩΤΙΣΤΙΚΑ - ΕΙΔΗ ΔΙΑΚΟΣΜΗΣΗΣ	1,52	-0,91%	1,04%	-0,69%	-2,98%
0512	ΚΑΛΥΜΜΑΤΑ ΔΑΠΕΔΟΥ	1,48	-0,01%	-0,50%	-8,20%	-3,87%
051	ΕΠΙΠΛΑ - ΚΑΛΥΜΜΑΤΑ ΔΑΠΕΔΟΥ	13,76	-0,01%	-0,47%	-4,25%	-2,42%
05201	ΚΟΥΡΤΙΝΕΣ - ΚΑΛΥΜΜΑΤΑ ΕΠΙΠΛΩΝ	5,45	0,98%	0,13%	-4,87%	-3,59%
05202	ΣΤΡΩΜΑΤΑ - ΜΑΞΙΛΑΡΙΑ	1,94	3,42%	3,14%	-2,69%	-0,99%
05203	ΚΛΙΝΟΣΚΕΠΙΑΣΜΑΤΑ - ΑΣΠΙΡΟΥΧΑ	3,29	0,56%	0,88%	-3,64%	-2,51%
052	ΕΙΔΗ ΚΛΙΝΟΣΤΡΩΜΝΗΣ - ΛΕΥΚΑ ΕΙΔΗ	10,68	1,23%	0,91%	-4,09%	-2,76%
05311	ΨΥΓΕΙΑ - ΠΛΥΝΤΗΡΙΑ - ΚΟΥΖΙΝΕΣ - ΦΟΥΡΝΟΙ	5,41	-0,48%	-0,58%	-5,07%	-3,10%
05312	ΣΥΣΚΕΥΕΣ ΚΛΙΜΑΤΙΣΜΟΥ & ΘΕΡΜΑΝΣΗΣ	1,65	-2,35%	-0,44%	-1,23%	-5,55%
05313	ΣΚΟΥΠΕΣ	0,20	0,53%	0,04%	-2,71%	-2,34%
0531	ΜΕΓΑΛΕΣ ΟΙΚΙΑΚΕΣ ΣΥΣΚΕΥΕΣ	7,25	-1,08%	-0,13%	-4,15%	-3,63%
0532	ΜΙΚΡΕΣ ΟΙΚΙΑΚΕΣ ΣΥΣΚΕΥΕΣ	0,42	1,70%	-0,26%	-1,00%	-2,15%
0531-2	ΟΙΚΙΑΚΕΣ ΣΥΣΚΕΥΕΣ	7,67	-0,94%	-0,12%	-3,97%	-3,55%
0533	ΕΠΙΣΚΕΥΕΣ ΟΙΚΙΑΚΩΝ ΣΥΣΚΕΥΩΝ	0,41	2,75%	3,19%	-3,38%	-0,67%
053	ΟΙΚΙΑΚΕΣ ΣΥΣΚΕΥΕΣ & ΕΠΙΣΚΕΥΕΣ	8,08	-0,35%	-0,49%	-3,94%	-3,39%
05401	ΠΙΑΤΙΚΑ - ΥΑΛΙΚΑ	4,75	3,00%	0,21%	0,68%	-0,60%
05402	ΜΑΧΑΙΡΟΠΗΡΟΥΝΑ	0,52	1,68%	1,04%	-0,12%	0,83%
05403	ΣΚΕΥΗ ΚΟΥΖΙΝΑΣ & ΝΟΙΚΟΚΥΡΙΟΥ ΥΑΛΙΚΑ, ΕΠΙΤΡΑΠΕΖΙΑ ΣΚΕΥΗ & ΣΚΕΥΗ ΟΙΚΙΑΚΗΣ ΧΡΗΣΗΣ	2,22	3,02%	0,70%	-0,28%	0,55%
054		7,49	2,92%	0,52%	0,34%	-0,16%
0551	ΕΡΓΑΛΕΙΑ - ΕΙΔΗ ΚΗΠΟΥΡΙΚΗΣ	0,72	2,97%	-1,80%	1,22%	1,43%
0552	ΕΞΑΡΤΗΜΑΤΑ ΓΙΑ ΤΟ ΣΠΙΤΙ ΕΡΓΑΛΕΙΑ & ΕΞΟΠΛΙΣΜΟΣ ΓΙΑ ΤΟ ΣΠΙΤΙ & ΤΟΝ ΚΗΠΟ	1,24	3,58%	-1,45%	-0,08%	-2,40%
055		1,96	3,29%	-1,52%	0,39%	-1,00%
05611	ΕΙΔΗ ΚΑΘΑΡΙΣΜΟΥ	12,00	4,69%	0,97%	-1,23%	-1,96%
05612	ΛΟΙΠΑ ΕΦΟΔΙΑ ΝΟΙΚΟΚΥΡΙΟΥ	4,79	1,51%	2,34%	-0,65%	-2,41%
0561	ΕΙΔΗ ΑΜΕΣΗΣ ΚΑΤΑΝΑΛΩΣΗΣ ΝΟΙΚΟΚΥΡΙΟΥ	16,80	3,77%	1,37%	-1,06%	-2,09%
05621	ΟΙΚΙΑΚΕΣ ΥΠΗΡΕΣΙΕΣ	13,64	3,52%	-1,91%	-6,39%	-3,13%
05622	ΥΠΗΡΕΣΙΕΣ ΟΙΚΙΑΚΗΣ ΜΕΡΙΜΝΑΣ ΟΙΚΙΑΚΕΣ ΥΠΗΡΕΣΙΕΣ-ΥΠΗΡΕΣΙΕΣ ΟΙΚΙΑΚΗΣ ΜΕΡΙΜΝΑΣ	1,23	2,28%	-0,96%	-1,37%	-0,84%
0562	ΑΓΑΘΑ ΚΑΙ ΥΠΗΡΕΣΙΕΣ ΓΙΑ ΣΥΝΗΘΗ ΟΙΚΙΑΚΗ ΣΥΝΤΗΡΗΣΗ	14,87	3,43%	-1,85%	-5,97%	-2,94%
056		31,67	3,61%	-0,14%	-3,33%	-2,47%
05	ΔΙΑΡΚΗ ΑΓΑΘΑ - ΕΙΔΗ ΝΟΙΚΟΚΥΡΙΟΥ & ΥΠΗΡΕΣΙΕΣ	73,63	2,09%	-0,14%	-3,19%	-2,31%

Κωδικοί	Είδη - Υποομάδες - Ομάδες	Σταθμίσεις	Δεκ. 10/09	Δεκ. 11/10	Δεκ. 12/11	Δεκ. 13/12
-	ΟΜΑΔΑ 6: ΥΓΕΙΑ					
0611	ΦΑΡΜΑΚΑ	13,25	-16,20%	-5,33%	-15,41%	25,35%
0612	ΦΑΡΜΑΚΕΥΤΙΚΑ ΠΡΟΪΟΝΤΑ	0,74	6,20%	4,49%	4,23%	1,75%
0611-2	ΦΑΡΜΑΚΑ & ΦΑΡΜΑΚΕΥΤΙΚΑ ΠΡΟΙΟΝΤΑ	14,00	-14,66%	-5,06%	-13,97%	23,25%
0613	ΘΕΡΑΠΕΥΤΙΚΕΣ ΣΥΣΚΕΥΕΣ ΚΑΙ ΕΞΟΠΛΙΣΜΟΣ	2,05	1,22%	0,49%	-1,69%	-2,02%
061	ΦΑΡΜΑΚΑ-ΦΑΡΜΑΚΕΥΤΙΚΑ ΠΡΟΪΟΝΤΑ-ΘΕΡΑΠ. ΣΥΣΚΕΥΕΣ	16,05	-12,70%	-4,16%	-12,06%	18,86%
0621	ΙΑΤΡΙΚΕΣ ΥΠΗΡΕΣΙΕΣ	15,00	2,98%	0,04%	-3,91%	-5,39%
0622	ΟΔΟΝΤΙΑΤΡΙΚΕΣ ΥΠΗΡΕΣΙΕΣ	21,09	1,87%	-0,68%	-2,08%	-1,96%
0623	ΠΑΡΑΪΑΤΡΙΚΕΣ ΥΠΗΡΕΣΙΕΣ	5,01	2,23%	-0,76%	-3,19%	-5,41%
062	ΙΑΤΡΙΚΕΣ, ΟΔΟΝΤΙΑΤΡΙΚΕΣ & ΠΑΡΑΪΑΤΡΙΚΕΣ ΥΠΗΡΕΣΙΕΣ	41,11	2,32%	-0,51%	-2,88%	-3,62%
06301	ΝΟΣΟΚΟΜΕΙΑ & ΚΛΙΝΙΚΕΣ	10,88	5,80%	8,47%	0,25%	-1,70%
06302	ΑΠΟΚΛΕΙΣΤΙΚΗ ΝΟΣΟΚΟΜΑ	2,70	0,00%	0,00%	0,00%	0,00%
063	ΝΟΣΟΚΟΜΕΙΑΚΗ ΠΕΡΙΘΑΛΨΗ	13,57	4,58%	6,97%	0,20%	-1,40%
06	ΥΓΕΙΑ	70,73	0,08%	-0,45%	-3,93%	0,75%
-	ΟΜΑΔΑ 7: ΜΕΤΑΦΟΡΕΣ					
0711	ΑΥΤΟΚΙΝΗΤΑ	42,20	4,15%	-6,38%	-1,70%	-5,78%
0712-3-4	ΜΟΤΟΠΟΔΗΛΑΤΑ - ΠΟΔΗΛΑΤΑ	2,26	0,43%	-0,12%	1,01%	-0,39%
071	ΑΓΟΡΑ ΟΧΗΜΑΤΩΝ	44,45	3,97%	-6,09%	-1,57%	-5,50%
0721	ΑΝΤΑΛΛΑΚΤΙΚΑ ΑΥΤΟΚΙΝΗΤΟΥ	9,01	3,84%	1,34%	-0,07%	0,33%
07221	ΚΑΥΣΙΜΑ ΑΥΤΟΚΙΝΗΤΟΥ	41,90	43,72%	3,45%	4,17%	-1,52%
07222	ΛΙΠΑΝΤΙΚΑ - ΑΝΤΙΨΥΚΤΙΚΟ	1,11	2,71%	3,95%	0,05%	-0,36%
0722	ΚΑΥΣΙΜΑ - ΛΙΠΑΝΤΙΚΑ	43,01	43,18%	3,05%	4,10%	-1,50%
0723	ΣΥΝΤΗΡΗΣΗ & ΕΠΙΣΚΕΥΗ ΑΥΤΟΚΙΝΗΤΟΥ-ΜΟΤΟΣΥΚΛΕΤΑΣ	8,85	3,72%	1,53%	-2,50%	-5,63%
07241	ΤΕΛΗ ΚΥΚΛΟΦΟΡΙΑΣ - ΔΙΟΔΙΑ	7,78	-8,78%	9,92%	0,07%	0,01%
07242	ΛΟΙΠΕΣ ΔΑΠΑΝΕΣ ΑΥΤΟΚΙΝΗΤΟΥ	2,43	0,94%	0,07%	-1,69%	-3,03%
0724	ΑΛΛΕΣ ΥΠΗΡΕΣΙΕΣ ΓΙΑ ΤΟ ΑΥΤΟΚΙΝΗΤΟ-ΜΟΤΟΣΥΚΛΕΤΑ	10,21	-6,21%	8,70%	-0,29%	-0,60%
072	ΧΕΙΡΙΣΜΟΣ ΕΞΟΠΛΙΣΜΟΥ ΠΡΟΣΩΠΙΚΗΣ ΜΕΤΑΦΟΡΑΣ	71,07	24,29%	5,36%	2,53%	-1,60%

Κωδικοί	Είδη - Υποομάδες - Ομάδες	Σταθμίσεις	Δεκ. 10/09	Δεκ. 11/10	Δεκ. 12/11	Δεκ. 13/12
0731	ΥΠΕΡΑΣΤΙΚΑ ΤΡΕΝΑ	0,29	0,00%	25,29%	0,00%	0,00%
07321	ΤΑΞΙ	4,01	4,05%	2,61%	0,00%	0,00%
07322	ΥΠΕΡΑΣΤΙΚΑ ΛΕΩΦΟΡΕΙΑ	1,79	0,64%	8,02%	0,63%	0,00%
0733	ΑΕΡΟΠΛΑΝΑ	2,61	8,70%	-15,18%	33,71%	-2,00%
0734	ΠΛΟΙΑ	2,16	-2,30%	4,52%	1,20%	0,18%
0735	ΑΣΤΙΚΕΣ ΣΥΓΚΟΙΝΩΝΙΕΣ	5,55	1,86%	30,04%	0,38%	-0,46%
0736	ΜΕΤΑΦΟΡΕΣ ΠΡΑΓΜΑΤΩΝ	0,46	1,04%	0,18%	-5,23%	-3,27%
073	ΥΠΗΡΕΣΙΕΣ ΜΕΤΑΦΟΡΩΝ	16,87	2,72%	8,46%	4,33%	-0,53%
07	ΜΕΤΑΦΟΡΕΣ	132,39	15,11%	2,00%	1,64%	-2,49%
-	<u>ΟΜΑΔΑ 8: ΕΠΙΚΟΙΝΩΝΙΕΣ</u>					
08101	ΔΗΜΟΣΙΕΣ ΤΑΧΥΔΡΟΜΙΚΕΣ ΥΠΗΡΕΣΙΕΣ	0,21	0,00%	2,97%	2,52%	6,89%
08102	ΥΠΗΡΕΣΙΕΣ ΙΔΙΩΤΙΚΩΝ ΤΑΧΥΔΡΟΜΕΙΩΝ (COURIER)	0,10	9,42%	0,00%	-0,05%	0,00%
081	ΤΑΧΥΔΡΟΜΙΚΕΣ ΥΠΗΡΕΣΙΕΣ	0,31	3,03%	2,49%	1,57%	4,39%
0820	ΤΗΛΕΦΩΝΙΚΟΣ ΕΞΟΠΛΙΣΜΟΣ	0,26	-3,74%	-5,02%	-4,64%	-11,21%
08300001	ΣΤΑΘΕΡΗ ΤΗΛΕΦΩΝΙΑ	16,21	0,20%	0,00%	-8,90%	-3,63%
08300002	ΚΙΝΗΤΗ ΤΗΛΕΦΩΝΙΑ	24,87	3,33%	-1,50%	-1,20%	0,00%
08300003	ΠΡΟΣΒΑΣΗ ΣΤΟ ΔΙΑΔΙΚΤΥΟ	3,90	3,34%	-1,90%	-1,38%	0,00%
0830	ΤΗΛΕΦΩΝΙΚΕΣ ΥΠΗΡΕΣΙΕΣ	44,99	1,85%	-0,36%	-3,90%	-1,20%
0820-30	ΤΗΛΕΦΩΝΙΚΕΣ ΥΠΗΡΕΣΙΕΣ & ΕΞΟΠΛΙΣΜΟΣ	45,25	1,83%	-0,40%	-3,90%	-1,25%
08	ΕΠΙΚΟΙΝΩΝΙΕΣ	45,56	1,84%	-0,37%	-3,86%	-1,20%
-	<u>ΟΜΑΔΑ 9: ΑΝΑΨΥΧΗ - ΠΟΛΙΤΙΣΤΙΚΕΣ ΔΡΑΣΤΗΡΙΟΤΗΤΕΣ</u>					
0911	ΣΥΣΚΕΥΕΣ ΛΗΨΗΣ & ΑΝΑΠΑΡΑΓΩΓΗΣ ΗΧΟΥ & ΕΙΚΟΝΑΣ	4,04	-1,68%	-6,04%	-4,96%	-8,58%
0912	ΨΗΦΙΑΚΕΣ ΦΩΤΟΓΡΑΦΙΚΕΣ ΜΗΧΑΝΕΣ - ΒΙΝΤΕΟΚΑΜΕΡΕΣ	0,44	-2,84%	-5,76%	-6,67%	-14,74%
0913	ΗΛΕΚΤΡΟΝΙΚΟΙ ΥΠΟΛΟΓΙΣΤΕΣ	3,04	-1,81%	-3,30%	-3,26%	-6,79%
0914	ΜΕΣΑ ΕΓΓΡΑΦΗΣ ΗΧΟΥ ΚΑΙ ΕΙΚΟΝΑΣ	2,54	0,27%	-5,28%	-7,60%	-5,58%
0915	ΕΠΙΣΚΕΥΕΣ ΟΠΤΙΚΟΑΚΟΥΣΤΙΚΩΝ ΣΥΣΚΕΥΩΝ	0,13	2,52%	-0,38%	-4,40%	-5,30%
091	ΟΠΤΙΚΟΑΚΟΥΣΤΙΚΟΣ ΕΞΟΠΛΙΣΜΟΣ-ΥΠΟΛΟΓΙΣΤΕΣ-ΕΠΙΣΚ.	10,19	-0,74%	-5,79%	-5,19%	-7,49%
0921	ΜΟΥΣΙΚΑ ΟΡΓΑΝΑ	0,19	0,10%	0,03%	-0,88%	1,90%
0922	ΜΕΓΑΛΑ ΕΙΔΗ ΑΝΑΨΥΧΗΣ	0,78	1,78%	-0,49%	0,18%	1,33%
092	ΜΟΥΣΙΚΑ ΟΡΓΑΝΑ - ΜΕΓΑΛΑ ΕΙΔΗ ΑΝΑΨΥΧΗΣ	0,97	0,84%	0,24%	-0,03%	1,44%

Κωδικοί	Είδη - Υποομάδες - Ομάδες	Σταθμίσεις	Δεκ. 10/09	Δεκ. 11/10	Δεκ. 12/11	Δεκ. 13/12
09311	ΗΛΕΚΤΡΟΝΙΚΑ ΠΑΙΧΝΙΔΙΑ	0,52	-0,28%	-8,10%	-8,29%	-7,76%
09312	ΆΛΛΑ ΠΑΙΧΝΙΔΙΑ	3,42	1,64%	-0,67%	-0,24%	-0,94%
0932	ΕΙΔΗ ΑΘΛΗΣΕΩΣ & ΕΞΟΧΗΣ	0,83	0,93%	1,39%	-0,03%	0,71%
0933	ΑΝΘΗ	2,39	1,90%	0,92%	-1,53%	-5,58%
0934	ΤΡΟΦΕΣ & ΕΙΔΗ ΓΙΑ ΚΑΤΟΙΚΙΔΙΑ ΖΩΑ	1,16	3,36%	2,32%	0,65%	1,67%
0935	ΚΤΗΝΙΑΤΡΙΚΕΣ ΥΠΗΡΕΣΙΕΣ	0,63	3,07%	0,39%	-0,34%	-0,25%
093	ΜΙΚΡΑ ΕΙΔΗ ΑΝΑΨΥΧΗΣ - ΑΝΘΗ - ΚΑΤΟΙΚΙΔΙΑ ΖΩΑ	8,95	1,91%	-0,08%	-0,86%	-1,93%
09411	ΑΘΛΗΤΙΚΕΣ ΔΡΑΣΤΗΡΙΟΤΗΤΕΣ	1,56	5,20%	0,00%	-7,56%	-6,94%
09412	ΔΡΑΣΤΗΡΙΟΤΗΤΕΣ ΕΛΕΥΘΕΡΟΥ ΧΡΟΝΟΥ	3,11	1,33%	0,52%	-4,66%	-2,61%
0941	ΑΘΛΗΤΙΚΕΣ ΔΡΑΣΤΗΡΙΟΤΗΤΕΣ & ΕΛΕΥΘΕΡΟΥ ΧΡΟΝΟΥ	4,67	2,57%	0,44%	-5,66%	-4,08%
09421	ΕΙΣΙΤΗΡΙΑ ΚΙΝΗΜΑΤΟΓΡΑΦΟΥ	1,76	0,63%	-0,27%	-8,94%	-2,74%
09422	ΕΙΣΙΤΗΡΙΑ ΘΕΑΤΡΟΥ	0,46	-0,38%	-0,79%	-17,15%	-16,49%
09423	ΕΙΣΙΤΗΡΙΑ ΜΟΥΣΕΙΩΝ	0,03	0,00%	-2,46%	-6,27%	0,62%
09424	ΕΙΣΦΟΡΑ ΕΡΤ - ΣΥΝΔΡΟΜΗΤΙΚΗ ΤΗΛΕΟΡΑΣΗ	3,39	0,00%	-0,13%	0,00%	1,28%
09425	ΕΚΤΥΠΩΣΗ ΦΩΤΟΓΡΑΦΙΑΣ ΑΠΟ ΨΗΦΙΑΚΗ ΜΗΧΑΝΗ	0,78	-0,38%	-0,71%	-0,12%	1,27%
09426	ΕΝΟΙΚΙΑΣΗ ΕΙΔΩΝ ΑΝΑΨΥΧΗΣ	0,26	0,80%	-0,04%	-3,38%	0,69%
0942	ΠΟΛΙΤΙΣΤΙΚΕΣ ΔΡΑΣΤΗΡΙΟΤΗΤΕΣ	6,69	0,21%	-0,41%	-3,72%	-0,80%
094	ΥΠΗΡΕΣΙΕΣ ΑΝΑΨΥΧΗΣ	11,36	0,98%	0,22%	-4,54%	-2,16%
0951	ΒΙΒΛΙΑ	5,82	2,88%	1,28%	-3,45%	-3,19%
0952	ΕΦΗΜΕΡΙΔΕΣ - ΠΕΡΙΟΔΙΚΑ	5,41	0,02%	-0,02%	1,74%	0,72%
0953	ΓΡΑΦΙΚΗ ΥΛΗ - ΣΧΟΛΙΚΑ ΕΙΔΗ	2,27	3,58%	2,66%	0,56%	0,03%
095	ΒΙΒΛΙΑ - ΕΦΗΜΕΡΙΔΕΣ - ΠΕΡΙΟΔΙΚΑ - ΓΡΑΦΙΚΑ	13,51	1,84%	1,04%	-0,74%	-1,07%
096	ΠΑΚΕΤΟ ΔΙΑΚΟΠΩΝ	2,79	2,82%	0,33%	-1,75%	-6,68%
09	ΑΝΑΨΥΧΗ - ΠΟΛΙΤΙΣΤΙΚΕΣ ΔΡΑΣΤΗΡΙΟΤΗΤΕΣ	47,77	1,32%	-1,14%	-2,60%	-3,01%
-	ΟΜΑΔΑ 10: ΕΚΠΑΙΔΕΥΣΗ					
10.X.01	ΔΙΔΑΚΤΡΑ ΙΔΙΩΤΙΚΟΥ ΣΧΟΛΕΙΟΥ Α' ΒΑΘΜΙΔΑΣ	4,67	0,82%	0,62%	-1,91%	-1,85%
10.X.02	ΔΙΔΑΚΤΡΑ ΙΔΙΩΤΙΚΟΥ ΣΧΟΛΕΙΟΥ Β' ΒΑΘΜΙΔΑΣ	3,05	1,18%	0,27%	-1,92%	-1,29%
10.X.03	ΔΙΔΑΚΤΡΑ ΞΕΝΩΝ ΓΛΩΣΣΩΝ	8,80	-0,51%	-1,06%	-1,94%	-4,54%
10.X.04	ΔΙΔΑΚΤΡΑ ΦΡΟΝΤΙΣΤΗΡΙΩΝ	10,73	0,78%	-1,35%	-6,81%	-6,00%
10.X.05	ΔΙΔΑΚΤΡΑ ΙΕΚ	1,90	-2,70%	-4,99%	-4,28%	-3,82%
10.X.06	ΔΙΔΑΚΤΡΑ ΜΕΤΑΠΤΥΧΙΑΚΩΝ ΣΠΟΥΔΩΝ	1,26	0,12%	-1,55%	-4,04%	0,00%
10.X.	ΔΙΔΑΚΤΡΑ	30,41	0,12%	-0,94%	-3,87%	-4,02%
10	ΕΚΠΑΙΔΕΥΣΗ	30,41	0,12%	-0,94%	-3,87%	-4,02%

Κωδικοί	Είδη - Υποομάδες - Ομάδες	Σταθμίσεις	Δεκ. 10/09	Δεκ. 11/10	Δεκ. 12/11	Δεκ. 13/12
-	ΟΜΑΔΑ 11: ΞΕΝΟΔΟΧΕΙΑ - ΚΑΦΕ - ΕΣΤΙΑΤΟΡΙΑ					
111111	ΠΡΟΧΕΙΡΟ ΦΑΓΗΤΟ (ΜΗ ΣΕΡΒΙΡΙΖΟΜΕΝΟ)	20,43	2,75%	5,31%	-0,53%	-3,74%
111112	ΦΑΓΗΤΟ ΣΕΡΒΙΡΙΖΟΜΕΝΟ	47,47	3,81%	3,95%	0,31%	-2,73%
11111	ΦΑΓΗΤΟ ΕΚΤΟΣ ΟΙΚΙΑΣ	67,89	3,47%	4,38%	0,06%	-3,03%
111121	ΑΝΑΨΥΚΤΙΚΑ ΚΑΙ ΓΛΥΚΑ ΣΕΡΒΙΡΙΖΟΜΕΝΑ	12,06	2,31%	2,88%	-1,62%	-3,80%
111122	ΚΑΦΕΣ ΣΕΡΒΙΡΙΖΟΜΕΝΟΣ	9,59	2,01%	2,47%	-2,88%	-5,58%
111123	ΠΟΤΑ ΣΕΡΒΙΡΙΖΟΜΕΝΑ	12,47	4,06%	2,45%	-2,35%	-1,73%
11112	ΑΝΑΨΥΚΤΙΚΑ-ΓΛΥΚΑ-ΚΑΦΕΣ-ΠΟΤΑ (ΣΕΡΒΙΡΙΖΟΜΕΝΑ)	34,12	2,91%	2,56%	-2,24%	-3,53%
1111	ΕΣΤΙΑΤΟΡΙΑ-ΖΑΧΑΡΟΠΛΑΣΤΕΙΑ-ΚΑΦΕΝΕΙΑ	102,02	3,27%	3,78%	-0,70%	-3,20%
1112	ΚΥΛΙΚΕΙΑ	5,93	1,65%	4,04%	-2,25%	-1,28%
111	ΕΣΤΙΑΤΟΡΙΑ-ΖΑΧΑΡΟΠΛΑΣΤΕΙΑ-ΚΑΦΕΝΕΙΑ-ΚΥΛΙΚΕΙΑ	107,95	3,18%	3,80%	-0,78%	-3,09%
112	ΕΞΟΔΑ ΞΕΝΟΔΟΧΕΙΩΝ	6,14	-1,84%	-9,95%	-5,04%	-2,07%
11	ΞΕΝΟΔΟΧΕΙΑ - ΚΑΦΕ - ΕΣΤΙΑΤΟΡΙΑ	114,09	2,94%	3,07%	-0,97%	-3,05%
-	ΟΜΑΔΑ 12: ΑΛΛΑ ΑΓΑΘΑ & ΥΠΗΡΕΣΙΕΣ					
1211	ΚΟΥΡΕΙΑ - ΚΟΜΜΩΤΗΡΙΑ	7,49	2,59%	-0,28%	-6,10%	-4,58%
1212	ΗΛΕΚΤΡΙΚΑ ΕΙΔΗ ΑΤΟΜΙΚΗΣ ΦΡΟΝΤΙΔΑΣ	0,21	1,76%	-1,84%	-6,01%	-3,62%
1213	ΑΛΛΑ ΕΙΔΗ ΑΤΟΜΙΚΗΣ ΦΡΟΝΤΙΔΑΣ	27,21	2,33%	1,21%	-1,57%	-1,86%
1212-3	ΕΙΔΗ ΑΤΟΜΙΚΗΣ ΦΡΟΝΤΙΔΑΣ	27,42	2,32%	1,18%	-1,60%	-1,87%
121	ΚΟΥΡΕΙΑ-ΚΟΜΜΩΤΗΡΙΑ-ΕΙΔΗ ΑΤΟΜΙΚΗΣ ΦΡΟΝΤΙΔΑΣ	34,91	2,38%	0,88%	-2,57%	-2,43%
1231	ΚΟΣΜΗΜΑΤΑ - ΡΟΛΟΓΙΑ	2,58	12,58%	3,55%	0,20%	-2,10%
12321	ΕΙΔΗ ΤΑΞΙΔΙΟΥ	2,88	2,09%	0,53%	-3,45%	-2,01%
12322	ΕΙΔΗ ΚΑΠΝΙΣΤΟΥ	0,03	1,66%	2,40%	0,76%	0,37%
12323	ΛΟΙΠΑ ΠΡΟΣΩΠΙΚΑ ΕΙΔΗ	3,21	1,06%	0,24%	-7,07%	-1,70%
1232	ΕΙΔΗ ΤΑΞΙΔΙΟΥ-ΕΙΔΗ ΚΑΠΝΙΣΤΟΥ-ΛΟΙΠΑ ΠΡΟΣΩΠΙΚΑ ΕΙΔΗ	6,12	1,61%	0,36%	-5,32%	-1,84%
123	ΠΡΟΣΩΠΙΚΑ ΕΙΔΗ	8,70	6,11%	0,31%	-3,54%	-1,93%
124	ΥΠΗΡΕΣΙΕΣ ΚΟΙΝΩΝΙΚΗΣ ΠΡΟΣΤΑΣΙΑΣ	1,12	3,07%	-0,50%	-4,68%	-1,29%
1252	ΑΣΦΑΛΙΣΗ ΚΑΤΟΙΚΙΑΣ	1,03	2,83%	0,00%	-1,94%	0,64%
1253	ΑΣΦΑΛΙΣΗ ΥΓΕΙΑΣ	3,74	0,00%	0,00%	-1,00%	0,00%
1254	ΑΣΦΑΛΙΣΗ ΜΕΤΑΦΟΡΩΝ	16,55	12,87%	4,53%	-1,24%	-12,05%
125	ΑΣΦΑΛΙΣΤΡΑ	21,32	10,01%	3,93%	-1,24%	-9,72%
126	ΟΙΚΟΝΟΜΙΚΕΣ ΥΠΗΡΕΣΙΕΣ	0,47	0,24%	-0,17%	-0,43%	0,00%
127	ΑΛΛΕΣ ΥΠΗΡΕΣΙΕΣ	10,60	2,07%	1,14%	-0,79%	-2,77%
12	ΑΛΛΑ ΑΓΑΘΑ & ΥΠΗΡΕΣΙΕΣ	77,11	4,72%	1,95%	-2,06%	-4,61%

Κωδικοί	Είδη - Υποομάδες - Ομάδες	Σταθμίσεις	Δεκ. 10/09	Δεκ. 11/10	Δεκ. 12/11	Δεκ. 13/12
	ΥΠΟΛΟΓΙΣΜΟΣ ΤΟΥ Γ.Δ.Τ.Κ.					
01	ΔΙΑΤΡΟΦΗ & ΜΗ ΑΛΚΟΟΛΟΥΧΑ ΠΟΤΑ	171,22	1,93%	4,26%	-0,59%	-0,82%
02	ΑΛΚΟΟΛΟΥΧΑ ΠΟΤΑ & ΚΑΠΝΟΣ	34,80	18,87%	4,57%	-1,16%	2,97%
03	ΕΝΔΥΣΗ & ΥΠΟΔΗΣΗ	86,40	2,34%	-0,57%	5,32%	-2,99%
04	ΣΤΕΓΑΣΗ	115,88	7,50%	7,89%	11,09%	0,08%
05	ΔΙΑΡΚΗ ΑΓΑΘΑ - ΕΙΔΗ ΝΟΙΚΟΚΥΡΙΟΥ & ΥΠΗΡΕΣΙΕΣ	73,63	2,09%	-0,14%	-3,19%	-2,31%
06	ΥΓΕΙΑ	70,73	0,08%	-0,45%	-3,93%	0,75%
07	ΜΕΤΑΦΟΡΕΣ	132,39	15,11%	2,00%	1,64%	-2,49%
08	ΕΠΙΚΟΙΝΩΝΙΕΣ	45,56	1,84%	-0,37%	-3,86%	-1,20%
09	ΑΝΑΨΥΧΗ-ΠΟΛΙΤΙΣΤΙΚΕΣ ΔΡΑΣΤΗΡΙΟΤΗΤΕΣ	47,77	1,32%	-1,14%	-2,60%	-3,01%
10	ΕΚΠΑΙΔΕΥΣΗ	30,41	0,12%	-0,94%	-3,87%	-4,02%
11	ΞΕΝΟΔΟΧΕΙΑ - ΚΑΦΕ - ΕΣΤΙΑΤΟΡΙΑ	114,09	2,94%	3,07%	-0,97%	-3,05%
12	ΑΛΛΑ ΑΓΑΘΑ & ΥΠΗΡΕΣΙΕΣ	77,11	4,72%	1,95%	-2,06%	-4,61%
	Γ.Δ.Τ.Κ.	1000,00	5,17%	2,41%	0,80%	-1,71%

Πηγή: ΕΛΣΤΑΤ



ΕΛΛΗΝΙΚΗ ΔΗΜΟΚΡΑΤΙΑ
ΥΠΟΥΡΓΕΙΟ ΑΝΑΠΤΥΞΗΣ & ΑΝΤΑΓΩΝΙΣΤΙΚΟΤΗΤΑΣ